



# Collecte de proximité: qu'en pensent les habitants?

---

Principaux enseignements,  
pistes d'action et bonnes pratiques

CITEO

Donnons ensemble une  
nouvelle vie à nos produits.

# SOMMAIRE

## P.3

Comment collecter plus d'emballages tout en maîtrisant les coûts ?

## P.4

La collecte de proximité, un mode de collecte historique en France

## P.5

Pratiques et opinions

## P.6

Le passage à la collecte de proximité : une pratique vite et bien adoptée

## P.8

Les conditions du succès

## P.10

Les bonnes pratiques pour accompagner le changement

## P.11

Études citées et méthodologies



**Collecte de proximité :** les habitants apportent leurs emballages jusqu'aux conteneurs publics dédiés, situés à proximité des habitations. Ces emballages sont ensuite collectés par les services de gestion des déchets.

**Collecte en porte-à-porte :** les habitants déposent leurs emballages dans des bacs roulants ou des sacs qui sont collectés au pied du domicile.

À NOTER

# Comment collecter plus d'emballages tout en maîtrisant les coûts ?

La loi de Transition énergétique pour la croissance verte va modifier le paysage de la collecte ces prochaines années, notamment en raison de l'extension des consignes de tri à tous les emballages en plastique, le déploiement de la collecte des biodéchets à la source et la tarification incitative.

L'évolution des modes de consommation aura également des conséquences sur la part des différents matériaux dans les déchets ménagers : les plastiques sont en forte augmentation et les papiers en forte diminution. On peut s'attendre, à l'horizon 2030, à une augmentation de 25 % des quantités collectées, se traduisant par un doublement des volumes,<sup>(1)</sup> le plastique étant léger mais volumineux.

Ces changements sont l'occasion de remettre en question les modes de collecte et de tri mis en oeuvre jusqu'à maintenant. Le schéma le plus répandu et efficace en Europe est celui de la collecte de proximité en trois flux séparés (emballages en verre/papiers-cartons/emballages en plastique et en métal).

Le développement en France de la collecte de proximité, potentiellement moins coûteuse que le porte-à-porte, doit permettre de modifier les représentations sur les déchets et de construire une nouvelle image de la collecte : un service propre et visible, un projet de valorisation de matériaux qui sont des ressources, distinct de la collecte des ordures ménagères, apportant une solution à l'extérieur du domicile.

Un service qui permet également de recycler les locaux propreté, souvent exigus, pour offrir des espaces de stockage collectifs (vélos, poussettes, etc.) très appréciés des habitants.

Pour approfondir les connaissances sur le sujet de la collecte de proximité, Citeo a mené plusieurs travaux dans les domaines technique et économique et piloté deux études sociologiques<sup>(2)</sup> qui avaient pour but de connaître et comprendre la perception et les pratiques des habitants concernés depuis toujours ou récemment par la collecte de proximité.

Cette publication résume l'essentiel des résultats et les principaux enseignements de ces deux études. Elle présente également les facteurs clés de succès et les bonnes pratiques pour développer la collecte de proximité et accompagner au mieux les habitants dans ce changement.



(1) Étude prospective sur la collecte et le tri des déchets d'emballages et de papier dans le service public de gestion des déchets, Ademe, 2014. (2) Études présentées p. 11 de ce document.

# La collecte de proximité, un mode de collecte historique en France

Dès 1974, on voit apparaître les premiers conteneurs publics pour la collecte des emballages en verre, mis en place par les industriels du verre. Aujourd'hui, la collecte de proximité concerne 4 Français sur 5 <sup>(3)</sup>. C'est pourquoi Citeo accompagne les collectivités qui souhaitent évoluer vers ce mode de collecte pour l'ensemble de leurs emballages.

## 4 Français sur 5 sont concernés

La collecte de proximité est plus développée en milieu rural qu'en milieu urbain.



Collecte de proximité des emballages en verre

**84 %**  
Au niveau national

**93 %**  
En zones rurales

**74 %**  
En zones urbaines



Collecte de proximité des emballages légers et des papiers

**25 %**  
Au niveau national

**36 %**  
En zones rurales

**14 %**  
En zones urbaines



Collecte de proximité des ordures ménagères

**7 %**  
Au niveau national

**9 %**  
En zones rurales

**5 %**  
En zones urbaines

## La collecte de proximité invite à trier

Lorsque la collecte de proximité concerne tous les emballages, la proportion de trieurs est plus élevée que la moyenne nationale, tous modes de collecte confondus.

Parmi les habitants qui bénéficient de la collecte de proximité pour tous leurs emballages :



**90 %**  
de personnes trient les emballages légers, dont **46 %** de manière systématique (vs **87 %** et **44 %** en moyenne, tous modes de collecte confondus)



**87 %**  
de personnes trient les emballages en verre dont **61 %** de manière systématique (vs **81 %** et **57 %** en moyenne, tous modes de collecte confondus)

Pourcentage de la population desservie par un système de collecte de proximité. Source : Dispositifs de collecte, Citeo, Synthèse 2016  
(3) Dispositifs de collecte, Eco-Emballages, Synthèse 2016.

# Pratiques et opinions

## Quelles sont les habitudes des Français ?

C'est probablement parce qu'ils prennent plus de volume, plus de place, que les emballages en verre, que les emballages légers (en papier-carton, plastique, métal) sont déposés plus fréquemment au point de collecte.



**53 %**  
des habitants déposent leurs emballages légers au moins une fois par semaine au point de collecte, **13 %** une fois par mois.



**30 %**  
des habitants déposent leurs emballages en verre au moins une fois par mois au point de collecte, **25 %** une fois par semaine.



**70 %**  
des habitants vont toujours au même point de collecte.



**50 %**  
des habitants profitent d'un déplacement pour déposer leurs emballages au point de collecte.

## Comment les Français jugent-ils les conteneurs ?



**85 %**  
Ils contribuent à la propreté de la ville.



**73 %**  
Ils donnent une bonne image de la ville.



**55 %**  
Il y en a suffisamment.



**40 %**  
Les abords sont propres.



# Le passage à la collecte de proximité : une pratique vite et bien adoptée

Citeo a voulu confronter à la réalité un a priori fort, relevé dans le cadre de l'Observatoire du geste de tri : **pour 9 habitants sur 10 en porte-à-porte, le passage à la collecte de proximité est jugé plus contraignant.**

Cela se confirme-t-il une fois le changement effectué ?

Pour obtenir des réponses, **une étude a été conduite auprès de la population de 3 collectivités en milieu urbain (4), passées du porte-à-porte à la collecte de proximité sur une partie de leur territoire.**

L'objectif ? Comparer les perceptions des habitants restés en porte-à-porte avec celles des habitants passés à la collecte de proximité et mesurer les impacts éventuels d'un changement de mode de collecte sur les pratiques de tri.



(4) Étude de perception de l'apport volontaire en zones urbaines, 2015, cf. méthodologie p. 11, paragraphe [2].

## → Que nous apprend cette étude ?

**1** Les habitants préfèrent plutôt le mode de collecte dont ils disposent. Les personnes qui sont passées à la collecte de proximité préfèrent généralement ce système de collecte, alors qu'elles ont connu le porte-à-porte.

Les personnes passées à la collecte de proximité...	ont une préférence pour ce mode de collecte,	préfèrent le porte-à-porte,	n'ont pas de préférence.
Les personnes passées à la collecte de proximité...	52%	29%	18%
Les personnes toujours en porte-à-porte...	ont une préférence pour ce mode de collecte,	préfèrent la collecte de proximité,	n'ont pas de préférence.
Les personnes toujours en porte-à-porte...	66%	15%	19%

**2** Sur l'ensemble des collectivités passées à la collecte de proximité, **8 habitants sur 10 ont déclaré, avec le recul, s'être très vite habitués au nouveau système.**

**3** Le passage du porte-à-porte à la collecte de proximité s'est réalisé avec succès dans les zones étudiées. Plus de 8 personnes sur 10 déclarent trier autant ou plus qu'avant :

Depuis le passage à la collecte de proximité, vous triez...	Collectivité 1	Collectivité 2	Collectivité 3
... autant ou plus qu'avant	82%	95%	96%
... moins qu'avant ou plus du tout	11%	4%	3%

**4** La communication qui accompagne le changement est essentielle. Le passage à la collecte de proximité s'est mieux passé là où les habitants estimaient que la municipalité les avait bien informés. Et les personnes qui ont changé le plus vite leurs habitudes sont aussi celles qui ont été le plus sensibilisées : **72% des personnes qui se sont vite habituées disent avoir été bien informées du changement.**

# Les conditions du succès

## 2 LEVIERS

pour augmenter les pratiques de tri

Pour augmenter la motivation à trier des habitants, deux leviers ont été identifiés dans le cadre de l'Observatoire du geste de tri, quel que soit le mode de collecte : l'accès à l'information sur le tri (pourquoi et comment trier), et l'accès au dispositif de tri, avec des équipements en nombre suffisant et dans un environnement de qualité (conteneurs ou bacs propres, rue entretenue...).

L'étude locale sur la collecte de proximité vient confirmer les premiers enseignements de l'Observatoire du geste de tri.

## 6 CLÉS

du succès pour une collecte de proximité de qualité

En pratique, pour favoriser la collecte de proximité, que faut-il améliorer ?

L'étude locale a permis d'identifier 6 facteurs clés de succès, en particulier dans un contexte de changement de mode de collecte.



### La disponibilité

Des conteneurs en quantité et de capacité suffisantes, situés au plus proche des lieux de vie et de passage et collectés régulièrement en tenant compte du taux d'utilisation, telles sont les conditions qui jouent favorablement sur la perception des habitants.



*Ce midi, nous sommes allées aux points recyclage avec ma fille à pied. Nous avons mis 3 minutes pour nous y rendre, (...) pas de contrainte d'horaire.*

**Audrey**



### L'exemplarité

Les habitants attendent de leur collectivité qu'elle propose un service de qualité (collecte, propreté) tout en améliorant le cadre de vie (fin des nuisances sonores et visuelles liées aux bacs). L'environnement doit être irréprochable pour inciter au tri.



*Ça fait ville propre, c'est plus sympa de voir ça que les poubelles sorties sur le trottoir.*

**Delphine**



### La propreté

Des points de collecte sales provoquent un effet repoussoir et introduisent des doutes sur l'efficacité du système de tri. Il est donc impératif d'entretenir régulièrement les conteneurs et leurs abords (lavage, maintenance, nettoyage).



*Samedi tous les abords étaient propres, aucun conteneur ne débordait..*

**Isabelle**



### La communication

Les habitants sont en demande d'une information régulière, simple et claire, sur le geste de tri comme sur la localisation des points de collecte. Et cette communication s'avère primordiale à chaque étape (avant, pendant, après) en cas de changement de mode de collecte.



*Moi, c'est grâce à ces pictogrammes que j'ai pu comprendre dans les premiers temps les produits que l'on doit mettre ou ne pas mettre.*

**Ismail**



### La praticité

Toute contrainte perçue freine le geste de tri. Le parcours de l'habitant, du domicile au point de collecte, doit être pensé d'un point de vue pratique : indications claires, sécurisation des abords, facilité d'accès pour les piétons et les véhicules, qualité de l'éclairage, etc.



*Il est 23 h 26 et les lampadaires du quartier éclairent la zone des conteneurs. C'est rassurant.*

**Aurélie**



### La valorisation

Plus le trieur se sent reconnu et valorisé, plus il juge son action efficace et importante. Remerciements, encouragements, information sur les bénéfices du tri et les preuves du recyclage sont autant de messages qui incitent les habitants à trier.

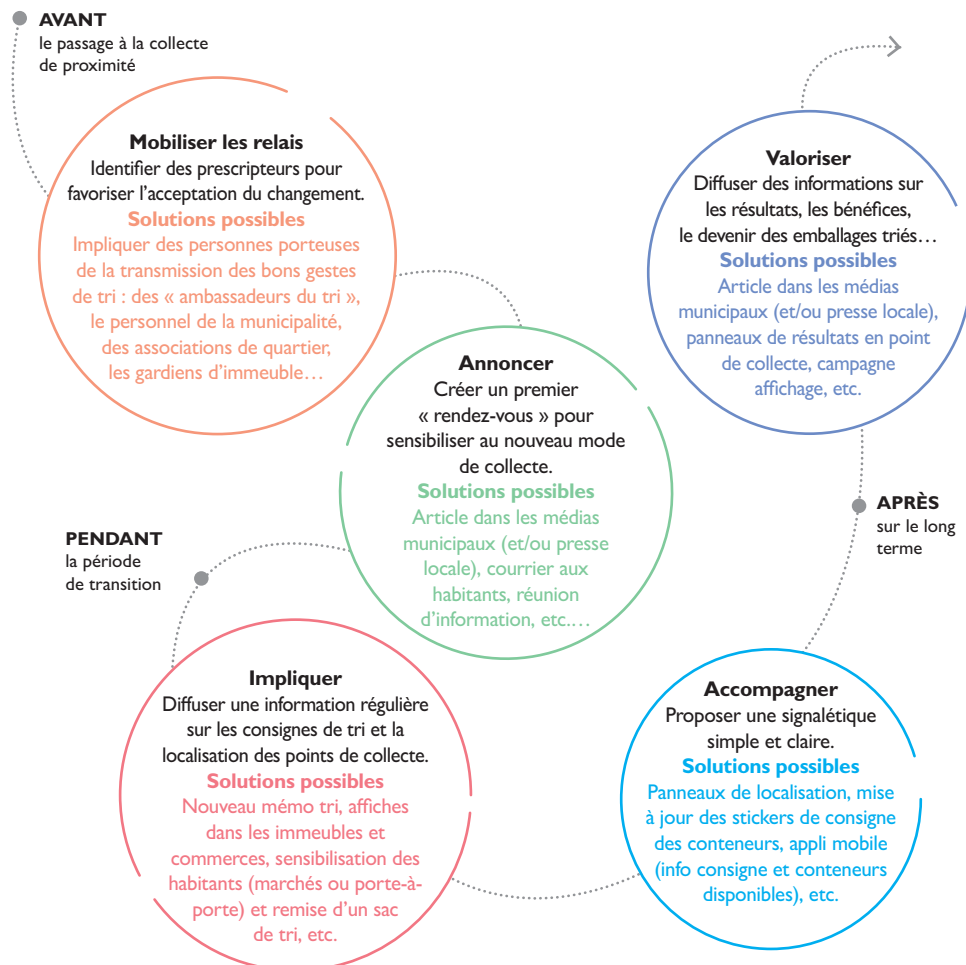


*« Ça donne envie de faire mieux, de voir comment améliorer notre tri. On sert à quelque chose. »*

**Maureen**

# Les bonnes pratiques pour accompagner le changement

Les études démontrent clairement que le succès du passage à la collecte de proximité repose notamment sur la qualité de la communication qui accompagne le changement, et cela, à chaque étape de cette période de transition.



## Comment favoriser le tri à chaque étape du parcours



### Au domicile

- Des contenants adaptés, étanches et propres.
- Une place suffisante pour stocker et trier.
- Des informations et des consignes claires.
- Des preuves sur l'efficacité du geste et le devenir des emballages.



### Entre le domicile et le point de collecte

- Un rappel des moments à privilégier (en fonction des jours, horaires de collecte et des périodes d'affluence).
- Des points de collecte visibles, attractifs et bien éclairés.
- Un accès facile et sécurisé pour les piétons et les voitures.



### Au point de collecte

- Des contenants bien entretenus et vidés assez souvent.
- Des ouvertures adaptées et non salissantes.
- Des informations et des consignes claires et lisibles.
- Des marques de reconnaissance et de valorisation des trieurs.

## Études citées et méthodologies

### Observatoire du geste de tri

L'Observatoire du geste de tri des Français est une initiative de Citeo visant à mieux comprendre les pratiques et les perceptions autour du tri. Réalisée par Ipsos, en novembre 2013, cette enquête repose sur un vaste échantillon – plus de 5 500 personnes – afin de mesurer les différences entre catégories de Français, et d'être représentative de chacune des régions administratives. Le recueil a été effectué par Internet, l'absence d'enquêteur permettant de répondre de manière plus sincère sur les pratiques et perceptions réelles. Les questions posées étaient volontairement factuelles (geste effectué au cours du dernier mois, geste effectué sur 17 emballages précis, etc.). L'environnement personnel (conditions de logement...) et collectif (système de tri sur la commune...) de chaque répondant a été pris en compte, de même que ses opinions au sujet du tri (freins et motivations).

Brochure correspondante : « Le Geste de tri des emballages en France – juin 2014 ».

### Étude de perception de la collecte de proximité en zones urbaines

Cette étude qualitative et quantitative a été effectuée en 2015 par Ipsos, pour Citeo, dans deux villes ayant une collecte de proximité depuis toujours et dans trois collectivités dont certains territoires sont passés du porte-à-porte à la collecte de proximité. Dans le cadre de l'étude qualitative, 21 personnes ont été suivies pendant deux semaines, tenant le rôle de « reporters » de leur geste de tri (photos, questions via une application mobile dédiée). De plus, 5 réunions de groupe ont été menées.

Pour sa part, l'étude quantitative a été réalisée auprès de 1 800 personnes, et uniquement dans les collectivités qui sont passées du porte-à-porte à la collecte de proximité sur une partie de leur territoire.

### Les dispositifs de collecte en France

Cette étude, réalisée par Citeo et Adelphi, fait l'état des lieux des dispositifs de collecte mis à disposition en France (pour le verre, les emballages légers, les ordures ménagères). Ce bilan est complété par une série de propositions visant à rendre la collecte sélective partout plus efficiente, dans la perspective qui s'ouvre avec la loi de Transition énergétique pour la croissance verte.

Brochure correspondante : « Les Dispositifs de collecte en France – Synthèse 2016 »

# Qui sommes-nous ?

---

Issue du rapprochement entre Eco-Emballages et Ecofolio, Citeo est une société anonyme à but non lucratif créée par les entreprises pour réduire l'impact environnemental des emballages et des papiers.

250 collaborateurs travaillent avec engagement et passion pour apporter plus de solutions aux entreprises, les accompagner dans leur responsabilité environnementale, rendre le dispositif de tri et de recyclage plus performant au meilleur coût et mobiliser les citoyens pour un geste de tri plus simple et plus efficace.

Pour atteindre demain l'objectif de 75 % de recyclage, Citeo agit de l'amont à l'aval pour l'éco-conception et l'augmentation du recyclage en mobilisant l'ensemble des acteurs – citoyens, entreprises, collectivités et filières de recyclage.

## CITEO

Donnons ensemble une nouvelle vie à nos produits.

---

50, boulevard Haussmann – 75009 Paris  
01 81 69 06 00 – citeo.com

