



La France de  
**l'économie  
circulaire**  
Le guide



**RAPPORT  
ANNUEL 2018**



Donnons ensemble une  
nouvelle vie à nos produits.



# Sommaire

Pour son rapport annuel 2018, Citeo vous fait voyager dans l'économie circulaire à travers l'histoire de celles et ceux qui la font : entreprises, collectivités locales, citoyens, associations, industriels du recyclage. De la conception durable et responsable des emballages et des papiers, à la mobilisation au geste de tri, en passant par la collecte et le recyclage, découvrez des personnalités, des actions et des projets inspirants. Bon voyage !



2

**Philippe-Loïc Jacob**  
L'esprit pionnier



4

**Les incontournables de 2018**



10

**Jean Hornain**  
Le capitaine mobilisé



42

Parcourez les territoires où la collecte innove pour rendre le 100 % tri possible.



44

**Pascal Sousa**  
Le briscard de la collecte



54

**Danielle Lionnet**  
L'élue circulaire



12

Partez à la rencontre des acteurs engagés dans des démarches de réduction et d'amélioration de la recyclabilité des emballages et des papiers.



14

**Marie-Hélène Gramatikoff**  
La bioplasturgiste conquérante



24

**Benoît Calais**  
Le sucrier (éco-)convaincu



56

Explorez la modernisation des centres de tri, les nouvelles technologies, les filières de recyclage, et les débouchés.



58

**Jean-Baptiste Dupuy**  
Le recycleur recyclé



68

**Sylvia Blond**  
L'enfant de la balle



26

Découvrez les actions qui mobilisent les Français pour trier plus et mieux.



28

**Jeanne Douet**  
La militante en herbe



40

**Patrick Deixonne**  
L'explorateur engagé



70



80



86

# L'esprit pionnier

## Philippe-Loïc Jacob

Paris  Île-de-France

De son enfance bretonne à la présidence de Citeo, le parcours de Philippe-Loïc Jacob se caractérise par une volonté de relever les défis. Comme celui d'accélérer l'économie circulaire que relève aujourd'hui Citeo.

Philippe-Loïc Jacob est attaché au principe de responsabilité environnementale des entreprises initié par Antoine Riboud, le fondateur du Groupe Danone qui l'a beaucoup inspiré. Pour lui, Citeo, « bras armé des entreprises » en la matière, se trouve aujourd'hui à la croisée des chemins : « Je me réjouis que le sujet de l'environnement soit maintenant au cœur de l'agenda politique et sociétal. En étant à la fois vigie et acteur majeur de l'économie circulaire, Citeo a les moyens d'agir pour aller vers un modèle de société plus durable. »

les récalcitrants et d'activer tous les leviers pour faire du tri un réflexe au quotidien. » Prenant du recul, Philippe-Loïc Jacob souligne les progrès considérables faits depuis 1992. « Avec les Trente Glorieuses et leur confiance en l'avenir, on a perdu le souci de ne pas gaspiller, de réutiliser, de recycler ; c'étaient des habitudes pour les générations précédentes. La collecte sélective a permis de revenir à ces fondamentaux. Et le recyclage progresse : pour les emballages, nous sommes à 70% de taux de recyclage. Compte tenu de l'urgence environnementale, nous devons aujourd'hui franchir un nouveau cap. » Et quand on demande au Président de Citeo ses sources d'inspiration, il pense bien sûr à l'Europe du Nord, à l'Espagne, mais aussi à la Californie et même certains quartiers de New York qui sont « des endroits exemplaires où les initiatives individuelles et collectives donnent des résultats remarquables, où l'on trie extrêmement bien ». Et la France est sur le bon chemin : collecte innovante et solidaire, recycleries, déchetteries de centre-ville... Des initiatives qui nourrissent son optimisme.

### Le civisme comme mot d'ordre

L'auteur de *Green is the new gold*<sup>1</sup> compte bien accélérer la dynamique aux côtés de tous les acteurs de l'économie circulaire, et en première ligne les entreprises, grands groupes comme PME, que Citeo accompagne pour « qu'elles adoptent des modes de production plus durables » et qui ont pris récemment « des engagements forts en matière de recyclage » ; les collectivités locales, « en particulier les maires des grandes villes où le tri doit impérativement progresser » et les citoyens. « Rien ne se fera sans les citoyens-trieurs. À nous de convaincre

1. Éditions du Cherche-Midi, 2017.



### Philippe-Loïc Jacob, Président de Citeo

Breton et « fier de l'être », Philippe-Loïc Jacob a 13 ans quand l'*Amoco Cadiz* fait naufrage en bordure des côtes bretonnes. « Un énorme choc » pour celui qui voit alors les plages de son enfance sous une marée noire tristement historique. Cela fera germer chez ce féru de voyages un sens de l'écologie qu'il a cultivé dans toutes les entreprises où il a travaillé, avant de prendre la tête d'Eco-Emballages il y a 10 ans, aujourd'hui Citeo.



#### À lire

**L'Encyclique du Pape**  
« Pour défendre une démarche humaniste et civique de l'écologie basée sur le respect de "notre maison commune". »



#### À faire

**Pratiquer chaque jour au moins 3 éco-gestes**  
« Triez, marchez, éteignez les lumières. »



#### À découvrir

**L'île de Sein en Bretagne**  
« Le territoire où l'on trie le plus en France. Compagnons de la Libération pour leur engagement dès le début de la Seconde Guerre mondiale, ses habitants ont un sens indéfectible de l'engagement pour le collectif qui se transmet de génération en génération. »

# Les incontournables de 2018

Expérimenter

## Ateliers économie circulaire : la dynamique est lancée



En mars 2018, Citeo lançait ses « Ateliers économie circulaire » pour soutenir les dynamiques territoriales innovantes et rassembler collectivités, entreprises et associations. Ils fédèrent les multiples actions locales autour de

trois thèmes : territoires, éco-conception et innovation ; et mettent en relation les acteurs. En 2018, trois Ateliers organisés dans les régions Grand Est, Occitanie et Auvergne-Rhône-Alpes ont réuni 300 participants.

Découvrir

## Un nouveau plan de performance des territoires partout en France



Simplifier le tri, optimiser les performances et les coûts de la collecte, moderniser les centres de tri : ce sont les objectifs du nouveau Plan de performance des territoires de Citeo qui investit 190 millions d'euros d'ici 2022. Les financements sont attribués par vague d'appels à projets aux

collectivités locales et aux acteurs du tri qui présentent les projets les plus robustes. Déjà, près de 24 millions de Français peuvent trier tous leurs emballages et 52 projets d'amélioration de la collecte sont en cours.

Apprendre

## Citeo Prospective : le programme R&D et innovation de Citeo

CITEO  
prospective

Lancé en avril 2018, Citeo Prospective est le programme de R&D et d'innovation de Citeo, qui anticipe et imagine l'avenir des matériaux, du tri et du recyclage. Affirmant son rôle de tête chercheuse et de fédération des acteurs de la R&D, Citeo Prospective travaille autour d'axes tels que l'éco-conception et la recyclabilité, les résines plastiques émergentes, les nouvelles technologies de recyclage ou encore les innovations autour de la fibre de cellulose. Ses travaux fédèrent les acteurs de la R&D lors de rencontres dédiées.

[citeo.com/prospective](http://citeo.com/prospective)

Découvrir

## « Vous triez, nous recyclons » : 12 marques s'engagent sur le tri des bouteilles

Réunies autour de Citeo, 12 marques (Badoit, Coca-Cola, Cristaline, Évian, Fanta, La Salvetat, Orangina, Oasis, Pepsi Max, St-Yorre, Vittel et 7up) se sont associées pour appeler les consommateurs à trier les bouteilles en plastique et leur donner une nouvelle vie. La campagne d'affichage dévoile des combinaisons audacieuses : une bouteille de Coca-Cola transformée en Fanta, une bouteille de Vittel en La Salvetat... Elle a été visible pendant l'été 2018 à Paris, Marseille et dans 60 grandes villes de France.

En savoir + p.34



Expérimenter

## Deux nouvelles filières de recyclage des emballages en plastique voient le jour



Pour développer le recyclage et les débouchés des emballages en plastique, Citeo s'associe à des industriels majeurs. Elle s'engage dans la construction d'une filière industrielle de recyclage du polystyrène en France avec Total, Syndifrais et Saint-Gobain, et le lancement d'une filière de recyclage des barquettes en PET avec Soprema en Alsace.

En savoir + p.19

Visiter

## Sensibiliser aux déchets marins



Montez à bord du bateau Expédition 7<sup>e</sup> Continent et laissez-vous guider sur les enjeux de la préservation des mers et des océans ! Le geste de tri est la 1<sup>re</sup> barrière à la pollution marine. L'association Expédition 7<sup>e</sup> Continent et Citeo ont organisé une tournée dans les ports de la Méditerranée durant l'été 2018, baptisée « Protéger l'Océan, ça s'apprend ». Plus de 15000 Français y ont été sensibilisés en 2018. Elle reprendra en 2019 !

En savoir + p.40

Apprendre

## Observatoire du geste de tri : la pratique progresse



Mesurer et expliquer les évolutions de la pratique du tri, de la connaissance des consignes et des attitudes et opinions sur le tri et le recyclage : c'est l'objectif de l'Observatoire du geste de tri Citeo réalisé par Ipsos. En 2018, on compte 88% de Français qui trient leurs emballages. En 4 ans, la fréquence du geste progresse avec +4 points de trieurs systématiques (48 % contre 44 % en 2014). La connaissance (+ 3 points) et le sentiment que « l'information sur le tri s'améliore » (+ 7 points) progressent également. Côté tri des papiers, la toute 1<sup>re</sup> édition de l'étude montre que 87 % des Français sont trieurs mais seulement 41 % trient systématiquement. Parmi les freins évoqués : les craintes liées à la confidentialité des données et la présence de plusieurs matériaux (cahiers à spirales, enveloppes à fenêtre, etc.).

Expérimenter

## Circular Challenge : découvre et accompagne les innovations



Circular Challenge est un dispositif de détection et d'accélération de solutions innovantes pour l'économie circulaire, dont l'un des volets est un concours qui détecte les innovations pour l'économie circulaire. En 2018, sur 200 projets candidats, 6 Français et 6 internationaux ont été sélectionnés. Circular Challenge accompagne et aide au développement de solutions innovantes et prometteuses pour les clients et les territoires.

En savoir + p.14  
circular-challenge.com

Visiter

## ALL4PACK : nos experts présents au rendez-vous international de l'emballage



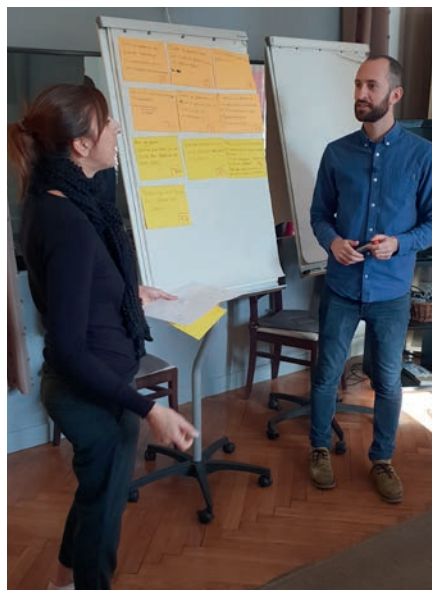
Les experts Citeo étaient présents au Salon ALL4PACK pour proposer des solutions d'éco-conception et des outils ; présenter les actions de Citeo et ses partenaires pour recycler plus d'emballages. Plus de 300 visiteurs ont rencontré les équipes de Citeo sur son stand et 50 diagnostics éco-conception ont été réalisés via l'outil FEEL. Les visiteurs ont pu également découvrir les résultats de l'étude Shopper sur la perception des emballages par les consommateurs.

Expérimenter

## Les Ateliers citoyens : le débat citoyen au service du tri

Citeo a lancé les premiers « Ateliers citoyens » dédiés au tri et à l'économie circulaire. Une initiative collaborative sur le modèle des conférences de consensus pour associer des citoyens au développement du geste de tri et à la mobilisation en faveur de l'économie circulaire. À Marseille et Strasbourg, deux panels citoyens ont travaillé sur 50 solutions pour faire progresser le geste de tri. Toutes ces idées ont été analysées par Citeo et partagées avec les différents acteurs de l'économie circulaire : entreprises, pouvoirs publics et collectivités.

En savoir + p.38



Découvrir

## La presse française mobilisée pour le tri des papiers

Citeo a conçu une campagne qui met en scène la responsabilité environnementale de 300 éditeurs de presse. Objectif : sensibiliser les Français au tri des papiers en jouant sur l'affinité des lecteurs avec leurs titres de presse. Avec 3450 insertions dans 700 titres de presse et 55 cahiers spéciaux en presse régionale, cette campagne a permis de toucher 93% de la population française.

En savoir + p.35

Découvrir

## Citeo, acteur de la Feuille de route de l'économie circulaire



Animateur d'un des groupes de travail, Citeo a participé activement à la Feuille de route de l'économie circulaire (FREC) du Ministère de la Transition écologique et solidaire. Elle a également publié 9 propositions concrètes pour répondre aux 4 objectifs clés du projet de loi : consommer moins de ressources et mieux concevoir les produits ; repenser le schéma industriel de traitement des déchets ; développer une nouvelle économie des plastiques ; mobiliser les citoyens pour trier plus et mieux.

Apprendre

## L'aventure éco-citoyenne avec Club Citeo



Pour renforcer son action d'Éducation au Développement Durable, Citeo lance Club Citeo, une nouvelle marque dédiée aux enfants, champions du tri. Un nouveau site regroupe tous les programmes éducatifs de Citeo et les outils indispensables pour mieux comprendre les enjeux du tri et développer l'éco-citoyenneté.

clubciteo.com

# Le capitaine mobilisé

Jean Hornain

Paris  Île-de-France

Face à l'urgence environnementale, Jean Hornain a décidé d'accélérer le rythme pour réduire l'impact de notre consommation sur la planète.

## 2018 a été marquée par une forte mobilisation pour l'environnement. Cela fait-il bouger les lignes pour Citeo?

Le recyclage des emballages passe de 68% en 2017 à 70% en 2018, sa plus forte progression depuis 5 ans. Le recyclage des papiers lui passe de 58% à 59%. Nous devons aller plus loin et nous avons peu de temps. Citeo est mobilisée pour trouver des solutions de recyclage à 100% des emballages et des papiers via trois leviers : la réduction et le réemploi ; la R&D pour des emballages et papiers recyclables, avec des filières de recyclage pérennes ; enfin la simplification du geste de tri et la mobilisation des citoyens.

## Les emballages en plastique sont particulièrement décriés. Existe-t-il des solutions sérieuses pour réduire leur impact négatif sur la planète?

L'emballage a plusieurs fonctions : protéger, transporter, conserver le produit et informer. Mais l'emballage dans la nature est un fléau qu'il faut combattre ! Comment ? D'abord, poursuivre la réduction et développer le réemploi, puis améliorer la collecte de tous les plastiques et moderniser les centres de tri. En parallèle, développer les filières de recyclage pour toutes les résines et trouver des solutions d'éco-conception pour les 20% des plastiques non recyclables. Nous développons aussi des

dispositifs de collecte complémentaires (*Reverse Vending Machine*, *Trilib'*, etc.) et nous menons des réflexions sur la consignation des emballages de boissons.

## La responsabilité des entreprises est souvent pointée du doigt. Plus de 25 ans après la mise en œuvre de la REP, sont-elles toujours mobilisées?

Dès 1992, les entreprises ont pris leurs responsabilités et ont investi depuis 10 milliards d'euros pour développer le recyclage, avec des résultats tangibles. Beaucoup prennent des engagements chiffrés en matière de recyclabilité, d'intégration de recyclé. Des marques de boissons, des éditeurs de presse se sont engagés avec Citeo dans des campagnes de mobilisation pour le tri. Il n'y a jamais eu autant d'envie de trouver des solutions.

## Les Français semblent mobilisés mais ne trient pas encore systématiquement. Comment les convaincre?

En rendant le tri plus simple et désirable. En 2019, nous lançons le mouvement « *Trier, c'est donner* », pour valoriser le tri comme premier rempart contre les pollutions et montrer que chaque trieur peut devenir un ambassadeur pour faire du tri un réflexe au quotidien.



### Jean Hornain, Directeur général de Citeo

Jean Hornain aime le collectif. Ancien joueur de l'équipe de France de volley-ball, il conserve des « *réflexes sportifs* : être lucide et déterminé à atteindre les objectifs ; partager son enthousiasme et savoir apprécier chaque victoire ». Puis il dirige l'activité télévision d'Amaury Sport Organisation, crée la chaîne et les activités numériques de l'Équipe, avant de diriger le journal *Le Parisien*. En 2016, séduit par « *le mariage de la performance et de l'intérêt général* », il conduit la fusion d'Eco-Emballages avec Ecofolio pour donner naissance à Citeo.



### À lire

**Pour une économie positive** de Jacques Attali  
Comment passer à un nouveau modèle plus durable ? Grâce à l'économie positive. « *Une économie respectueuse de l'environnement, au service de la société.* »



### À faire

**Enseigner la consommation responsable,** le tri et le recyclage à ses enfants « *pour en faire des éco-citoyens exemplaires.* »



### À découvrir

**Visiter un centre de tri** « *C'est là où l'on voit ce que devient le contenu des bacs de tri. On en sort confiant sur l'utilité du geste de tri quotidien.* »



# Embarquer dans l'éco-conception

Limiter l'impact sur l'environnement des emballages et des papiers est une attente forte des consommateurs, au cœur de la mission de Citeo. Pour cela, l'éco-conception offre trois leviers : utiliser la juste quantité de matière pour protéger, transporter et conserver le produit ; rendre les emballages et les papiers mieux recyclables ; intégrer de la matière recyclée ou d'origine biosourcée. Pour accompagner les entreprises dans cette démarche, Citeo poursuit ses investissements en Recherche et Développement sur tous les matériaux, diffuse son expertise et propose des services adaptés à toutes les entreprises.

30

projets d'éco-conception,  
de recyclage, de valorisation  
et de réemploi  
lancés en 2018

846

entreprises accompagnées  
via les diagnostics,  
webinars et formations  
à l'éco-conception de Citeo





**Marie-Hélène Gramatikoff,  
PDG et cofondatrice de Lactips**

Née à Buenos Aires, Marie-Hélène Gramatikoff grandit entre l'Ardèche et la Drôme. Elle débute sa carrière comme plasturgiste avant de créer une société spécialisée dans le photovoltaïque en Espagne. Passionnée de stratégie d'entreprise, elle cofonde Lactips aux côtés du chercheur Frédéric Prochazka en 2014. Plus qu'une fierté, pour celle qui considère aujourd'hui que « *la mer commence au siphon du robinet* », une mission : réduire l'impact des plastiques sur l'environnement.

Pour passer d'un petit bureau partagé à quatre plateaux dont 1 000 m<sup>2</sup> dédiés à la recherche et à la production, Lactips, vainqueur du Circular Challenge 2018, n'a mis que cinq ans. Une success-story qui porte la marque de Marie-Hélène Gramatikoff, son énergique PDG et cofondatrice.

## La bioplasturgiste conquérante

Marie-Hélène Gramatikoff

Saint-Jean-Bonnefonds



Loire

Tout ou presque chez elle passe par le regard et Marie-Hélène Gramatikoff aime regarder vers l'avant. Elle se prête pourtant au jeu du coup d'œil dans le rétroviseur d'une entreprise, son entreprise et celle de ses « *brillants et passionnés collaborateurs* », pour laquelle elle a gagné de nombreux prix Innovation. Marie-Hélène Gramatikoff regarde donc comme elle parle : sans filtre, sans demi-mesure, et surtout sans verbiage. Une franchise dopée par la caséine, une protéine de lait sous forme de poudre blanche à l'origine de la création de Lactips. Issue de la séparation entre le lait écrémé et le gras, cette matière possède des qualités plus qu'intéressantes : elle s'avère biodégradable, soluble dans l'eau et barrière à l'oxygène.

Ces vertus, Frédéric Prochazka, enseignant-chercheur à l'université Jean Monnet de Saint-Étienne (et aujourd'hui Directeur scientifique de Lactips), en fait part à Marie-Hélène Gramatikoff il y a cinq ans. Il ne lui en fallait pas plus pour envisager une perspective stimulante. « *Je ne pouvais pas manquer l'occasion de développer un plastique éphémère.* »

### Du laboratoire à l'emballage

La nouvelle aventure de la boss de la start-up devenue scale-up débute donc en duo avec Frédéric Prochazka : « *lui planchait sur la partie scientifique et technique, et moi... le business* », dont une étude de marché qui lui apprend que chaque année,

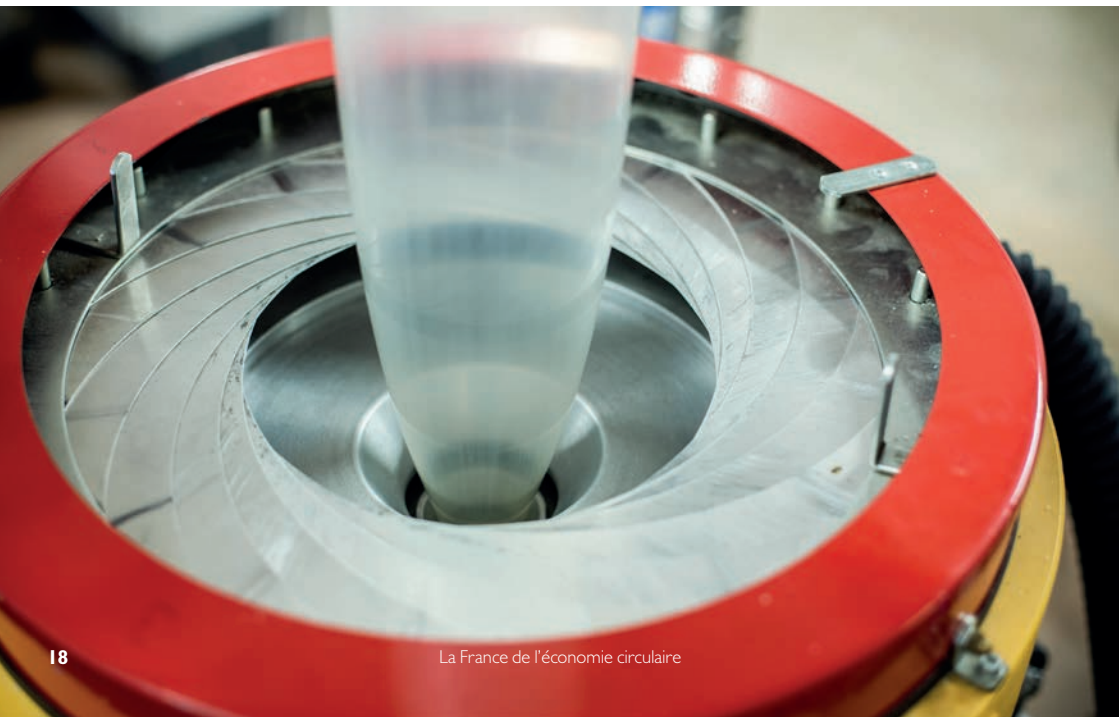




100 000 tonnes de caséine ne sont pas consommées en Europe. Un potentiel qui redouble son envie de frapper aux portes. Et plutôt fort, « surtout avant que BASF entre au capital de Lactips. Cela nous donne aujourd'hui une caution qui améliore la confiance des industriels ». Un Grand prix Circular Challenge Citeo, quelques années et millions d'euros de levée de fonds plus tard, Lactips a une capacité de production de 1 500 tonnes par an de granulés thermoplastiques de grade technique (adapté pour la détergence par exemple) qui, d'ici fin 2019, seront conformes aux normes agroalimentaires. Les acteurs de la plasturgie et les industriels envisagent avec intérêt les avantages de ces granulés, pas comme les autres pour des applications dans l'emballage. Cette nouvelle matière biosourcée vient apporter une réponse à l'amélioration de la recyclabilité des emballages

multicouches. La perspective d'une couche de plastique entre deux couches de carton qui se dissout dans l'eau et disparaît est une petite révolution qui facilitera le recyclage. « Nous allons travailler sur ce projet avec un partenaire industriel rencontré grâce à Citeo. » Très récemment, BASF et Lactips ont annoncé la réunion de leurs expertises pour installer cette innovation sur les marchés de l'entretien de la maison, des industries et des bureaux. « Lactips apportera sa technologie, tandis que BASF mettra en œuvre son savoir-faire en matière de chaîne logistique et réseau de distribution pour commercialiser le produit. » Ainsi, Lactips « ouvre la porte à une seconde vie pour des produits qui, auparavant, n'en avaient pas ». L'idée ravit Marie-Hélène Gramatikoff. C'est vers cet avenir-là que son regard est aujourd'hui définitivement tourné...

Extrusion gonflage du matériau Lactips dans le centre de développement de l'entreprise



Granulés thermoplastiques Lactips



**À lire**

**Pour une nouvelle économie des plastiques**

Le rapport d'Ellen MacArthur pour la Fondation éponyme propose une vision audacieuse pour un système viable : « une économie circulaire pour les plastiques ».



**À faire**

**Éviter le suremballage**

« Un réflexe qu'il faut transmettre à la jeune génération. »

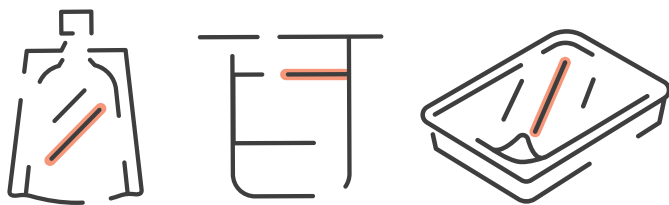


**À découvrir**

**Se promener sur les plages**

« Surtout celles de Méditerranée au petit matin, pour prendre conscience qu'il est urgent de les protéger. »

# Le Grand Angle Vers 100 % d'emballages recyclables ou réemployables



Citeo poursuit sa stratégie d'apporter 100 % de solutions au recyclage des emballages et des papiers avec ses appels à projets destinés à accélérer l'innovation dans les domaines de l'éco-conception, du recyclage, de la valorisation et du réemploi. En 2018, Citeo a lancé de nouveaux appels à projets et a retenu 30 projets pour un budget total de 7,5 millions d'euros. Plusieurs d'entre eux sont portés par des consortiums et partenariats réunissant metteurs en marché, fabricants d'emballages, recycleurs afin de développer des solutions industrialisables rapidement.

## Enjeu #1 Améliorer la recyclabilité des emballages en plastique

Parmi les projets retenus, la création d'un pot de yaourt 100 % recyclable ; le développement de process de recyclage dédiés aux barquettes et la création d'opercules conservant leurs propriétés barrière, sans perturber le recyclage ; l'optimisation du tri des emballages en PET opaque et de leurs débouchés ; l'amélioration de la recyclabilité des films souples en plastique multicouches.



## Enjeu #2 Faire progresser l'intégration de matière recyclée dans les emballages

Pour créer une véritable boucle matière, les industriels doivent pouvoir incorporer davantage de matières premières issues du recyclage dans les produits tout en assurant leur qualité, leur traçabilité et la sécurité pour les consommateurs. Différents projets visent à développer l'intégration de matière recyclée dans les emballages et proposent des technologies de recyclage.

## Enjeu #3 Développer des solutions fibreuses et de réemploi

Les produits cellulosiques apparaissent comme de nouvelles solutions notamment face à la difficulté de recycler certaines résines plastiques. Plusieurs projets d'éco-conception concernent le secteur de l'alimentaire, notamment de l'épicerie. D'autres développent des actions pour faciliter le réemploi des emballages et imaginer des contenants alimentaires flexibles, réemployables pour le transport et le stockage du vrac sec et humide.

## Enjeu #4 Accélérer les technologies pour moderniser les centres de tri et les usines de recyclage

Les projets retenus font le choix des nouvelles technologies pour répondre à un double enjeu : faciliter la séparation des emballages et réduire la part de refus de tri.

Retrouvez le descriptif des 30 projets  
et le nom des porteurs de projets sur  
[citeo.com](http://citeo.com)

### À LIRE

**Pots et barquettes :  
les recommandations  
d'éco-conception  
du Cotrep**

En partenariat avec Citeo, le Cotrep (Comité Technique pour le Recyclage des Emballages en Plastique) synthétise ses recommandations pour une meilleure recyclabilité des emballages en plastique rigide (pots et barquettes) dans un document de référence.

[cotrep.fr](http://cotrep.fr)



### À EXPÉRIMENTER

**Testez la détection  
des emballages sombres  
par les équipements  
de tri optique!**

Citeo a développé une méthode d'essais standards qui permet à ses clients de valider la détectabilité de leurs emballages sombres en centre de tri, en réalisant des tests chez les deux principaux fabricants d'équipements de tri optique.

[citeo.com](http://citeo.com)

# Escales

Expérimenter

## PEF et fibre de cellulose : des matériaux d'avenir



Pour sa première année, le programme Citeo Prospective a proposé un éclairage sur deux innovations. La fibre de cellulose, fibre naturelle qui connaît aujourd'hui une véritable révolution technologique grâce à des innovations matériaux émergentes avec des propriétés barrière pour des applications dans l'emballage, mais aussi le PEF, pour polyéthylène furanoate, un nouveau plastique de la famille des

polyesters, utilisable pour les emballages rigides et souples. Issu des sucres de productions agricoles comme le blé ou la betterave, le PEF est un plastique biosourcé. Ses fonctionnalités matériau sont intéressantes : barrière au CO<sub>2</sub> et à l'oxygène, solidité et modulabilité, le PEF peut conserver le produit qu'il conditionne sur de plus longues durées que le PET.

[citeo.com/prospective](http://citeo.com/prospective)

Découvrir

## Huiles minérales : un plan d'action pour accompagner les entreprises



Contenues principalement dans certaines encres et colles, elles peuvent se retrouver dans les fibres recyclées et devenir une contrainte pour l'utilisation de la matière recyclée. S'appuyant sur un groupe de travail avec une vingtaine de parties prenantes, Citeo a mis en œuvre un plan d'action en cinq axes pour réduire la présence

des huiles minérales dans les papiers graphiques et les emballages en papier-carton, guider vers les bons choix d'éco-conception et sécuriser les boucles de recyclage. Citeo met deux autodiagnostic à la disposition des entreprises pour identifier si leurs papiers et/ou leurs emballages en papier-carton contiennent des huiles minérales.

Découvrir

## Rians et Citeo sur les routes de l'éco-conception



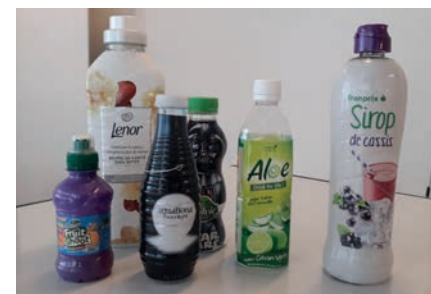
Depuis deux ans, Citeo accompagne Rians dans ses actions d'éco-conception. L'entreprise, dont certains emballages monomatériau sont déjà recyclables, a souhaité étendre sa démarche. Trois étapes pour cela : un état des lieux d'une dizaine de références d'emballages et la mise en place d'actions pour

améliorer leur recyclabilité, des formations à destination des équipes achats et marketing pour répondre aux questions des consommateurs sur le tri, ainsi qu'un accompagnement sur mesure pour repenser le futur emballage d'un de leurs produits.

[citeo.com/services-clients](http://citeo.com/services-clients)

Expérimenter

## Améliorer la recyclabilité des bouteilles avec manchon



Les bouteilles en PET avec manchons connaissent une croissance rapide mais sont actuellement très peu recyclées en Europe. En effet, les manchons ne sont pas compatibles avec le recyclage du PET. Citeo a donc lancé un programme de travail afin de trouver des solutions. Deux options sont étudiées : la microperforation du manchon pour une séparation lors des étapes de collecte et de tri et un manchon de faible densité qui ne perturbe pas le recyclage du PET. Ces travaux se poursuivent avec notamment une campagne sur le tri des bouteilles manchonnées initiée par le Cotrep, la co-animation par Citeo du groupe européen Petcore et 4 projets de R&D.

Expérimenter

## Extension des consignes de tri : BEE & TREE se mettent à la page



**TREE**, outil de test de la recyclabilité des emballages, et **BEE**, outil d'analyse de cycle de vie, intègrent désormais les données sur les emballages en plastique concernés par l'extension des consignes de tri. Si une action d'éco-conception sur un pot, un film ou une barquette a permis de le rendre recyclable, les deux outils peuvent l'identifier et mesurer la réduction de ses impacts environnementaux. Un bon point pour ceux qui ont pris une longueur d'avance sur le tri de tous les emballages pour toute la France d'ici 2022.

tree.citeo.com  
bee.citeo.com

Expérimenter

## FEEL, le dernier né



**FEEL**, pour Facilitateur d'Eco-conception En Ligne, est le dernier-né des services de Citeo pour aider les entreprises à limiter l'impact environnemental des emballages. Outil d'aide à la décision en matière d'éco-conception, ce diagnostic en ligne de 15 minutes permet de bénéficier d'un plan d'action personnalisé avec des pistes de travail concrètes, accompagné d'une sélection d'outils et de services.

feel.citeo.com



Découvrir

## Maison Chancerelle optimise ses cartons pour la vente à distance

La Maison Chancerelle fabrique et commercialise des produits de la mer. Elle a sollicité Citeo pour optimiser les cartons d'expédition de sa marque **Pointe de Penmarc'h**, spécialisée dans la vente à distance. Les résultats sont là : réduction de 10% du poids des colis et optimisation de leur taille ; éléments de calage compostables à domicile et catalogue de vente éco-conçu : certification PEFC et Imprim'vert ; pas de vernis utilisé ; encres à la teneur limitée en métaux lourds, huiles minérales et certains colorants ; documents stockés sur des palettes en bois brut non traité et avec une banderole recyclable.

Expérimenter

## Le compostage des bouteilles en PLA à l'étude



À travers un partenariat initié en septembre 2018, Citeo et Les Alchimistes testent la collecte et le compostage de bouteilles en **acide polylactique (PLA)**, un matériau plastique d'origine végétale issu de la fermentation du sucre, qui ne bénéficie pas aujourd'hui de filière de recyclage. L'objectif de cette expérimentation est double : certifier que le compostage industriel répond aux normes de qualité du compost, et trouver un mode de collecte adapté pour ces emballages, proche du bassin de consommation. Le projet devrait livrer ses résultats courant 2019.



### Benoît Calais

#### Responsable packaging chez Saint Louis Sucre

À 7 ans, Benoît Calais va, « à l'aube », signer des bons à tirer dans des imprimeries avec son beau-père publicitaire. L'odeur du papier et des encres, « l'atmosphère industrielle » le séduit déjà. Plus grand, il part construire une imprimerie pour la République de Guinée puis dirige l'imprimerie intégrée de Saint Louis Sucre qui, à l'époque, produisait ses emballages. L'entreprise se recentrant sur son cœur de métier, elle ferme son imprimerie et confie le packaging à Benoît Calais « avec une grande mission de développement durable ».



#### À lire

##### La presse spécialisée emballages

« C'est pour moi une source d'inspiration en termes d'innovation et d'évolution packaging. »



#### À faire

##### Se promener sur le bord de mer

« J'ai la chance d'avoir une maison sur la Côte d'Azur et j'aime me promener au bord de la mer et de ses paysages magnifiques. Ils obligent à se dire qu'on doit les protéger. »



#### À découvrir

##### Greta Thunberg militante écologiste

« L'écouter me rend confiant en l'avenir mais je suis inquiet de voir une jeune fille obligée de dire aux grands dirigeants qu'on court à la catastrophe si on ne prend pas les bonnes décisions. »

# Le sucrier (éco-)convaincu

## Benoît Calais

Roye  Somme

À l'heure où l'urgence de préserver les ressources fait consensus, Saint Louis Sucre a compris depuis longtemps l'intérêt d'éco-concevoir ses emballages. Benoît Calais évoque les progrès réalisés et les projets.

#### Aujourd'hui Saint Louis Sucre a placé l'éco-conception au centre de sa stratégie packaging. Quel a été le déclic?

C'est l'évolution de notre contribution au financement du recyclage en France que nous versons à Citeo. Les équipes nous ont expliqué pourquoi les tarifs changeaient et comment nous pouvions réduire notre contribution tout en agissant pour préserver les ressources. Dès les premiers échanges, nous avons compris qu'économies et développement durable allaient de pair et que nous aurions tout à y gagner.

#### Comment l'avez-vous concrètement amorcé et avec quels résultats aujourd'hui?

Nous avons démarré avec un objectif en tête : aller vers le moins d'emballage possible. On pousse la réduction à la source jusqu'à ses limites que sont la protection du produit et la sécurité alimentaire. En faisant la chasse au vide dans nos briques, nous en avons réduit la hauteur et le poids. Résultat : une réduction globale de 80 tonnes de matière assortie d'une économie de 40 % sur le poste Achats des briques. Même si elles sont déjà recyclables, nous voulons arriver à des emballages 100 % carton : la couche de plastique extérieure a été supprimée, sans avoir à compenser par la pose d'un vernis. Reste à trouver une solution pour la couche intérieure de PE.

#### Ces nouvelles briques seront dans les rayons d'ici deux mois. Avez-vous choisi de communiquer sur ces évolutions auprès des consommateurs?

Oui, nous voulons faire connaître notre engagement et expliquer que nous utilisons moins d'emballages pour économiser les ressources, que le carton est issu de forêts gérées durablement et rappeler que la brique est recyclable. C'est capital que les consommateurs trient ! En tant qu'entreprise, nous devons contribuer à faire passer le message.

#### Quelles sont vos prochaines actions d'éco-conception?

Nous passons tous nos emballages au crible du Diagnostic de Citeo, ainsi que de BEE et TREE, les outils d'ACV<sup>1</sup> et de test de la recyclabilité. Le prochain gros chantier est notre démarche « zéro plastique » avec comme première action la suppression des fenêtres en plastique des briques et des étuis. Nos études marketing montrent que les consommateurs aiment voir le produit à travers l'emballage mais qu'ils sont prêts à y renoncer si cela permet de le rendre recyclable. Quand nos attentes rejoignent celles des consommateurs, il n'y a pas à hésiter, il faut passer à l'action.

1. ACV : Analyse de Cycle de Vie



# Redécouvrir le geste de tri

Si trier est le premier geste citoyen pratiqué par les Français<sup>1</sup>, à peine un Français sur deux trie systématiquement ses emballages et papiers, c'est-à-dire dans toutes les situations de consommation. Pour faire du tri un réflexe, Citeo mobilise les citoyens à travers des événements et des campagnes, parfois imaginés avec ses clients et partenaires. Objectif : (re)donner envie de trier, accompagner les trieurs à chaque doute en donnant accès à l'information facilement, rappeler l'utilité du geste et faciliter l'accès au tri.

1. Enquête Harris interactive pour « La France s'engage » — 2016.  
2. Observatoire du geste de tri des emballages 2018 et du geste de tri des papiers 2019 — Ipsos pour Citeo.

48 %

des Français trient systématiquement leurs emballages (+ 4 points par rapport à 2014).

41 %

des Français trient systématiquement leurs papiers<sup>2</sup>.

Plus de  
1,3

million de consultations sur le site [consignesdetri.fr](http://consignesdetri.fr) en 2018.

Plus de  
25 000

salariés, consommateurs et vacanciers directement sensibilisés au tri lors d'animations en entreprise, sur des points de vente et dans les ports de Méditerranée en 2018.



**Jeanne Douet, élève en CM1  
à l'école élémentaire Les Bons Raisins  
à Rueil-Malmaison (92)**

Très vite sensibilisée au développement durable par des parents qui pratiquent eux aussi le tri, Jeanne est aujourd'hui une éco-déléguée totalement investie qui n'hésite pas à « éduquer » elle-même ceux qui l'entourent. Quand elle n'agit pas pour la planète, elle pratique son sport favori, le handball, et essaie de rejouer les accords que lui apprend son papa à la guitare.

Chez elle ou dans la cour de récréation, Jeanne Douet n'est pas du genre à plaisanter avec le développement durable, pour une planète dont elle a « peur, demain, de ne plus profiter comme avant ».

## La militante en herbe

### Jeanne Douet

Rueil-Malmaison



Hauts-de-Seine

Pour sa toute première interview, Jeanne Douet montre tout d'abord quelques signes de timidité. Normal, pour une jeune fille de « 9 ans  $\frac{3}{4}$  », qui choisit donc de parler sous le regard bienveillant de Sarah Bertrand, une enseignante de l'école élémentaire Les Bons Raisins, labellisée Eco-Ecole<sup>1</sup>, à Rueil-Malmaison. Quelques minutes seulement seront nécessaires pour que l'élève de CM1 se sente aussi bien que dans le préau de l'école, où trônent quelques créations estampillées « Recyclart », un atelier lancé en 2018 pour que chaque classe réalise une œuvre à base de plastique réutilisé. De plus en plus loquace, Jeanne revient alors sur tous les projets mis en place dans son établissement pour assu-

rer un tri digne de ce nom et limiter la production de déchets. Bacs de tri dans toutes les classes, organisation d'un goûter zéro déchet une fois par semaine... « *s'il y a une élève qui s'implique à fond dans ces problématiques, c'est bien Jeanne. Elle est une de nos élèves référentes. Les plus petits n'hésitent pas à l'interroger quand ils hésitent sur la poubelle dans laquelle déposer un emballage* », confirme Sarah Bertrand. Un rôle de moteur qui tient tellement à cœur de l'éco-déléguée qu'elle va jusqu'à proposer elle-même certaines initiatives, comme ce jeu autour de la biodiversité qu'elle a créé cette année : « *Grâce à une carte, nous pouvons apprendre à*





...

mieux connaître les animaux. C'est eux aussi que nous protégeons en pratiquant le tri ! »

#### Convaincue et convaincante

Ces bons gestes, Jeanne n'hésite pas à les prêcher hors des murs de l'école, y compris à ceux qui ne veulent pas toujours l'entendre. Étienne, 13 ans, et Alix, 17 ans, sont très bien placés pour savoir que leur militante de sœur ne les laissera pas faire d'écart : « Ils ont beau être plus grands que moi et avoir tendance à ne pas m'écouter, je réussis petit à petit à les faire changer de comportement. Au début, mon frère ne voulait pas entendre parler du tri. Il s'y est mis, comme tout le monde à la maison. » Son argument massue face

à quelques irréductibles amis qui doutent encore des bienfaits du tri ? La possibilité de fabriquer des pulls à partir de plastique recyclé, ou des vélos avec des canettes en aluminium.

#### Moins de baignade et plus de tri

Une fois son cartable rangé et le temps des vacances arrivé, pas question de laisser les bonnes habitudes au vestiaire. Sur les plages de la Méditerranée qu'elle fréquente chaque été, Jeanne troque aisément plusieurs heures de baignade contre une session de ramassage des déchets : « Depuis 2-3 ans, j'en trouve de plus en plus ». Une bonne raison pour que Jeanne continue à faire entendre sa voix...



1. Eco-Ecole est la version française d'Eco-Schools, programme international d'éducation au développement durable (EDD). eco-ecole.org



#### À lire Eco Junior

Pédagogique et ludique, ce magazine permet aux 8-12 ans de découvrir les coulisses du tri et du recyclage et de devenir des éco-citoyens.

Voir p.9 - Les incontournables clubciteo.com



#### À faire

##### Visiter la Fabuloserie (89)

Créé par Alain Bourbonnais, ce cabinet de curiosités rassemble des œuvres toutes fabriquées à partir de matériaux récupérés. « Le manège de petit Pierre est la plus connue d'entre elles. »



#### À découvrir

##### Les œuvres de Bordalo II

Ce street-artiste portugais « récupère des déchets avec lesquels il réalise des œuvres pour que les gens soient sensibles à la protection des animaux ».

# Le Grand Angle Le tri devient plus simple



D'ici 2022, plus aucun Français ne se demandera si tel ou tel emballage peut être trié : tous pourront l'être sans exception, partout en France... y compris ceux qu'on ne pouvait jusqu'alors pas mettre dans le bac de tri : pots, barquettes, films en plastique. Aujourd'hui, 24 millions de Français peuvent déjà tous les trier, et ça marche ! Dans les territoires « 100 % tri », on recycle près de 4 kg d'emballages en plus par habitant et par an. Même le tri des emballages historiquement dans les consignes s'améliore ; c'est le cas des bouteilles et flacons de la salle de bain. À travers les appels à projets de son Plan de performance des territoires doté de 190 millions d'euros, Citeo accélère la simplification du tri grâce à l'action des collectivités locales et des opérateurs : ils modernisent les centres de tri pour mieux préparer les matériaux d'emballages au recyclage et saisissent cette opportunité pour optimiser leur système de collecte.

## 100% tri pour de nouvelles ressources

**1.**  
**Le bac de tri s'ouvre à TOUS**  
les emballages en plastique,  
progressivement sur tout le territoire français.



**2.**  
**Le tri devient plus simple !**  
La plateforme [triercestdonner.fr](http://triercestdonner.fr) donne  
les consignes de tri de toutes les villes de France.



**3.**  
**La collecte des emballages s'améliore**  
avec des bacs de tri accessibles,  
visibles, plus nombreux et qui donnent  
les consignes de tri.



**4.**  
**Les centres de tri se modernisent**  
pour recevoir les nouveaux emballages  
triés par les habitants et pour :

• Mieux capter tous les plastiques

• Les séparer plus facilement  
par type de résine

• Bien préparer tous les matériaux pour  
un recyclage de meilleure qualité

**QUI PEUT TRIER  
TOUS LES EMBALLAGES ?**

**17,5**  
millions de Français  
à fin 2018

**24**  
millions de Français  
mi-2019

**1** Français sur **2**  
à partir du 1<sup>er</sup> janvier 2020

**Tous les Français  
d'ici fin 2022**

**L'EXTENSION  
DES CONSIGNES DE TRI,  
EST-CE QUE ÇA MARCHE ?**

**Oui**, dans les territoires  
concernés,

**+4 kg** d'emballages  
sont recyclés  
par habitant et par an.

**42**  
centres de tri équipés  
des dernières technologies

**38**  
millions d'euros  
investis par Citeo

# Escales



Découvrir

## Campagne « Vous triez, nous recyclons » : les marques s'engagent

12 marques s'allient pour affirmer leur engagement d'intégrer plus de plastique recyclé dans leurs bouteilles et en faire un argument en faveur du geste de tri. En effet, avec 1 bouteille sur 10 triée dans les grandes villes, le geste de tri est aujourd'hui insuffisant pour atteindre l'objectif d'intégrer plus de PET recyclé dans leur production. Visible durant l'été 2018 à Paris, Marseille et dans 60 grandes villes de France, la campagne d'affichage réalisée par Citeo et les marques montre 12 combinaisons étonnantes. Elle a été bien perçue par les consommateurs exposés : 81 % d'entre eux ont déclaré qu'elle leur donnait envie de trier davantage les bouteilles en plastique¹.

[voustrieznousrecyclons.com](http://voustrieznousrecyclons.com)

1. Post-tests consommateurs Kantar Public pour Citeo.

Découvrir

## Les éditeurs de presse mobilisés pour le tri des papiers

Dans le cadre de la contribution au tri et au recyclage des éditeurs de presse, Citeo a mis en œuvre une campagne de mobilisation pour le tri des papiers avec des créations personnalisées mettant en scène les titres de presse pour interpeller fortement les lecteurs, en affinité, ainsi que des créations génériques clés en main. Citeo a réalisé des suppléments cahiers spéciaux en collaboration avec la presse régionale et des créations spécifiques pour la presse jeunesse. Avec plus de 3450 insertions dans plus de 700 titres de presse, cette campagne a touché 93 % des Français. Appréciée par près de 9 personnes sur 10, elle donne envie de trier davantage pour 87 % des personnes interrogées¹.

1. Post-tests consommateurs Kantar Public pour Citeo.



## Apprendre

Avec L'Oréal,  
« Trions en beauté »

En France, 49% des utilisateurs de produits cosmétiques disent trier les emballages de leur salle de bain<sup>1</sup>. C'est pour aller plus loin que L'Oréal France et ses marques ont lancé avec Citeo une campagne d'information « Trions en beauté ». Avec le message « Prenez le soin de trier », elle accompagne les consommateurs dans leur geste de tri quotidien via un site expliquant comment trier chacun des emballages de la salle de bain. Cette campagne, portée par une vingtaine de marques de L'Oréal qui relaient un bandeau sur leurs communications TV, print, web et réseaux sociaux, s'articule avec le programme de développement durable de L'Oréal, qui prévoit des engagements précis à horizon 2020, notamment en matière de réduction de l'impact environnemental des produits et de consommation durable.

[trionsenbeauté.fr](http://trionsenbeauté.fr)

1. Baromètre L'Oréal France — Harris Interactive.



## Expérimenter

Le « #SuperPouvoirUtile »  
du tri

Un bras extensible, chanter *Jingle Bells* en chœur mais seul ou encore se transformer en pixels : Muriel, Léa et Félix expliquent leur étrange super pouvoir, avant de montrer fièrement leur super pouvoir utile : celui de trier ! Pour mobiliser les 15-35 ans, Citeo a ainsi révélé la capacité de chacun à lutter contre le gaspillage des ressources à travers ces trieurs et 15 portraits absurdes, visibles sur Internet (16 millions de vidéos vues). Citeo s'est associé à Goodeed, la régie solidaire qui transforme les budgets publicitaires en dons à des associations : en contrepartie de chaque vidéo vue, Citeo contribue à financer deux projets liés à la lutte contre la pollution marine (Surfrider et The Wings of the Ocean) et un projet social (Les Fermiers de la Francilienne).

## Expérimenter

## Sur le campus étudiant de Luminy, le tri n'est plus une option



Luminy, plus grand campus universitaire de Marseille, a mené fin novembre 2018 en partenariat avec Citeo une opération de sensibilisation au tri avec Aix-Marseille Université et le CROUS Aix-Marseille-Avignon. Objectif : mobiliser les 8000 étudiants avec une campagne de communication spécifique pour encourager le geste de tri. 40 conteneurs pour trier les bouteilles, canettes et cartons sont à la disposition des résidents, qui ont aussi reçu des « kits de tri ». Des opérations de mobilisation sur les événements phares du campus ont également été menées.

## Apprendre

## Étude Shopper : l'emballage passé au crible dans les rayons



Menée par Citeo et Action Plus, l'étude Shopper a interrogé 2700 consommateurs en situation d'achat dans les principales enseignes de distribution en France, sur leur perception des emballages. On apprend que la recyclabilité est le 1<sup>er</sup> critère qui donne la perception d'un emballage respectueux de l'environnement et que « 100% recyclable » est la mention la plus associée au respect de l'environnement. Les résultats de l'étude permettent de renforcer l'expertise de Citeo en communication responsable et en éco-conception.

[citeo.com](http://citeo.com)

## Expérimenter

## Les Ateliers Citoyens donnent la parole aux Français



En novembre 2018, pour mobiliser plus fortement les citoyens, Citeo a organisé, en partenariat avec BVA, les premiers Ateliers Citoyens dédiés au tri et au rôle du consommateur dans l'économie circulaire. Organisés sous forme de conférences de consensus, les Ateliers ont réuni deux panels de 15 personnes à Marseille et Strasbourg. Ils ont travaillé pendant trois week-ends consécutifs et proposé leurs solutions pour faire progresser le tri et le recyclage. Un exercice d'intelligence collective dont ressortent trois idées clés : lever les freins majeurs au tri, gratifier le geste plutôt que sanctionner les erreurs et sensibiliser les enfants pour préparer l'avenir.

## S'engager

## Rejoignez le mouvement « Trier, c'est donner »



Pour renforcer le geste de tri en France, Citeo lance au printemps 2019 « Trier, c'est donner » : un programme d'engagement qui donne la parole aux citoyens. L'engagement de chacun pour trier et préserver la planète se manifeste en ligne, sur une plateforme d'apprentissage qui permet de mieux connaître les consignes de tri partout en France et propose un parcours pédagogique pour devenir un expert du tri et du recyclage, et aussi lors d'événements organisés du 18 mai au 26 juin 2019 dans plusieurs villes de France.

[triercestdonner.fr](http://triercestdonner.fr)

# L'explorateur engagé

## Patrick Deixonne

À la veille d'une nouvelle expédition, Patrick Deixonne évoque la lutte contre la pollution des océans grâce à la responsabilité des citoyens et des entreprises, et à la connaissance scientifique.



### Patrick Deixonne

#### Navigateur et fondateur d'Expédition 7<sup>e</sup> Continent

Promis à une vie aquatique, Patrick Deixonne passe son enfance au bord de l'étang de Bages-Sigean. C'est au sein des pompiers de Paris qu'il navigue pour la première fois et découvre la Guyane, « un coup de foudre », où il vivra pendant 24 ans. Pris par « l'envie de se prouver quelque chose », il traverse l'Atlantique à la rame en 2008 et découvre la pollution par les plastiques. Depuis, il a choisi son combat : protéger les mers et les océans.



#### À lire

##### L'Alchimiste de Paulo Coelho

« Un roman qui montre qu'on peut changer son regard sur le monde pour mieux l'apprécier et en prendre soin. »



#### À faire

##### Participer à des actions de collecte des déchets dans les espaces naturels

« Je suis admiratif des associations qui nettoient la nature et permettent au citoyen de mesurer l'étendue de la pollution et d'agir concrètement. »



#### À découvrir

##### La Guyane

« Une terre très préservée qui vous immerge dans la nature. »

#### Vous avez constaté par vous-même la pollution des océans par les plastiques. Qu'avez-vous vu ?

J'ai d'abord constaté qu'elle était bien réelle : 8 à 10 % de la production mondiale de plastique finit dans les océans. Mais cette pollution est sournoise : seulement 1% du plastique est visible à la surface. Lors de notre expédition dans le Pacifique Nord, on est tombé nez à nez avec le 7<sup>e</sup> continent de plastiques. On a lancé nos filets et récupéré d'innombrables microparticules de matière.

#### Selon vous, que faut-il faire pour limiter cette pollution ?

Parmi les actions à court terme, le geste de tri est une barrière efficace à la plastification des océans : trier permet de canaliser les déchets plastiques pour éviter qu'ils ne partent dans la nature. C'est la responsabilité de chacun d'entre nous et c'est un geste à la portée de tous. Je suis optimiste, car nous commençons aussi à comprendre que dissocier l'économie et l'environnement n'est plus possible. On voit des entreprises réduire leur impact et investir dans la recherche. Nous sommes sur la bonne voie.

**Durant l'été 2018, plus de 15000 personnes ont participé à des animations pédagogiques**

#### Vous avez constaté par vous-même la pollution des océans par les plastiques. Ont-elles été sensibles et prêtes à renforcer leurs gestes éco-responsables ?

Oui, le public est très réceptif, il y a une vraie prise de conscience de l'urgence à agir. Nous construisons nos animations de façon complémentaire avec Citeo : 7<sup>e</sup> Continent donne à voir la réalité de cette pollution en faisant partager ses travaux scientifiques et le récit de ses expéditions. Les gens se demandent alors « mais qu'est-ce que je peux faire ? » et échangeant avec les équipes de Citeo sur « comment trier ? » et sur les bénéfices du recyclage. Notre approche n'est pas moralisatrice mais concrète et immersive. Le jeune public est particulièrement intéressé et déjà engagé. Avec Citeo, nous reconduisons l'opération en 2019, sur la côte atlantique cette fois.

#### Vous reprenez la mer dans cinq mois pour plusieurs semaines d'expédition dans l'Atlantique Sud. Qu'allez-vous y faire ?

Avec notre équipe scientifique, nous allons étudier la fragmentation du plastique en microparticules : comment circulent-elles ? Où finissent-elles leur course, dans le fond des océans ou dans l'atmosphère ? Nous avons encore peu de réponses à ces questions essentielles pour comprendre la nature de cette pollution et ses effets.



La collecte sélective a plus de 25 ans. C'est l'âge de la maturité mais aussi du renouveau pour s'adapter aux habitudes de consommation et aux évolutions nécessaires pour collecter et recycler plus: harmonisation et extension des consignes de tri, et déploiement de la tarification incitative avec la maîtrise des coûts comme aiguillon. À travers des appels à projets et des programmes, Citeo et ses partenaires imaginent des solutions innovantes pour une collecte plus proche des habitants, visible, dense, bien intégrée à l'espace urbain... et pourquoi pas solidaire, pour encourager le geste de tri.

80%

de la collecte sélective en France s'effectue en porte-à-porte

15 à 20%

de collecte en plus en moyenne grâce à la collecte de proximité en 3 flux (papiers et cartons / plastique et métal / verre)

9,5

millions d'euros pour soutenir

52

projets d'optimisation et 4 sites pilotes de collecte innovante



**Pascal Sousa**  
**Directeur du service gestion**  
**et valorisation des déchets du Muretain Agglo**

« Des journées qui ne sont jamais les mêmes, j'adore ça ! » : avec un accent qui ne trompe pas sur sa Toulouse natale, Pascal Sousa croque la variété avec gourmandise. À 47 ans, cet ancien éducateur de rugby n'hésite pas à s'appuyer sur son expérience de l'ovalie : « Le métier de la collecte, c'est un peu une relation de vestiaire. C'est de l'humain avant tout. » La profession, il l'a d'ailleurs vu évoluer durant les dernières décennies. Les prochaines étapes ? « Elles seront probablement liées à l'énergie que nous utilisons pour nous déplacer et collecter. »

Diplômé en génie chimique, sa carrière semblait toute tracée. Mais en basculant vers les collectivités territoriales, Pascal Sousa a donné un relief inattendu à son parcours de trieur passionné et déterminé depuis plus de 20 ans.

## Le briscard de la collecte

Pascal Sousa

Muret



Haute-Garonne

15 jours. C'est le temps qu'il lui aura fallu pour passer des bancs de son IUT toulousain à un premier job décroché chez Cogema (devenue Areva NC puis Orano Cycle), du côté de Cherbourg. Au programme : des déchets, déjà, mais c'est de retraitement de combustibles nucléaires usagers dont il est alors question. « À l'époque, je me destinais logiquement à travailler dans des usines de produits chimiques », confie Pascal Sousa, loin de s'imaginer qu'à peine trois ans plus tard, son histoire prendrait une autre tonalité du côté de Niort. Débarqué dans la Venise verte pour y assurer l'exploitation d'une usine d'incinération, il se retrouve rapidement au cœur de l'activité de collecte de la ville. C'est là qu'il y rencontre Jean-Gabriel Hernandez, qui lui apprend les ficelles du métier. La

maxime préférée de celui que Pascal Sousa considère comme un avant-gardiste – il a notamment mis en place un système de traitement des déchets fermentescibles dès 1995 – est : « On ne sait pas faire, mais on va le faire, et comme ça on saura le faire. » Sous la houlette de son guide, l'apprenti trieur découvre un univers auquel il accroche tout de suite. Une quinzaine d'années et des galons de responsable gagnés à la mairie de Saint-Rémy-de-Provence et dans la communauté d'agglomération d'Agen plus tard, le voici donc de retour au bercail. Au Muretain Agglo, l'enfant du pays est aujourd'hui le chef d'orchestre de la gestion et de la valorisation des déchets d'une communauté de com-







munes qui rassemble 120 000 habitants. Et comme un hommage permanent à son mentor niortais, ce boss de 120 personnes s'évertue à faire bouger les lignes, « en essayant sans cesse d'œuvrer pour changer les comportements, trouver de nouvelles solutions et les mettre en place ».

**La qualité du tri, une priorité**

Extension des consignes de tri, séparation du fibreux et du non-fibreux, réduction des fréquences de collecte et, par la même occasion, des coûts : de 8 à 10% de baisse ces dernières années. Pascal Sousa a l'intime conviction que « la population est plus que jamais prête à faire l'effort de trier. On le constate avant même de mener des actions de mobilisation en porte à porte », le principal moyen de communication et de sensibilisation des habitants au Muretain Agglo. « Les nouvelles colonnes de

tri sont parfois utilisées avant même que nous ayons informé la population. L'intérêt de séparer les flux pour ne pas altérer la qualité des matières et ainsi éviter les difficultés à trouver des solutions de recyclage est, lui aussi, un message qui passe de mieux en mieux », explique celui qui met en œuvre la collecte séparée des papiers et cartons d'un côté, et des emballages plastique et métal de l'autre. « Sur le carton, dont la production a explosé avec le e-commerce, cette prise de conscience est essentielle. » Dans les 26 communes du Muretain Agglo où environ 4000 personnes posent chaque année leurs bagages, une centaine de colonnes de tri a été installée depuis 2018. 500 autres suivront à l'horizon 2020. Un déploiement qui pourrait faire baisser le taux de refus de 14 à 10%, et que Citeo « accompagne avec beaucoup d'adaptabilité, un suivi de terrain régulier et des relations de qualité ».

Collecte par camion-grue des colonnes non-fibreux (plastique et métal)



Dispositif de collecte de proximité des fibreux (papiers et cartons) / non fibreux (plastique et métal)



**À lire**

**L'Éloge des abeilles de Christophe Gatineau**  
 « Je viens de voir un reportage sur cet ouvrage et cela m'a donné envie de le lire. Les abeilles sont un marqueur important de l'évolution de la biodiversité, et nous interrogent sur nos comportements. »



**À faire**

**Faire ses courses sur un marché local**  
 « Pour repenser son mode de consommation, plus qualitativement que quantitativement. »



**À découvrir**

**La Vélodyssée ou la ViaRhôna**  
 « Prendre une semaine ou plus pour s'aventurer sur une véloroute comme ces deux-là, et apprécier la nature. »

# Le Grand Angle Une collecte nouvelle génération plus performante

En 2018, Citeo a lancé son Plan de performance doté de 190 millions d'euros pour déployer l'extension des consignes de tri à tous les emballages, moderniser les centres de tri et améliorer la collecte. Dans ce 3<sup>e</sup> volet, 52 projets portés par les collectivités locales ont été sélectionnés en 2018 et sont accompagnés techniquement et financièrement à hauteur de 9,5 millions d'euros. Tous concourent à mieux collecter les emballages et les papiers dans les territoires et à maîtriser les coûts.

## LES PROJETS RETENUS ACTIVENT UN OU PLUSIEURS DE CES LEVIERS DE PERFORMANCE

En finir avec les zones blanches en installant des bacs et des conteneurs là où il n'y a pas encore d'accès au tri

Des bacs et des conteneurs de tri plus visibles et accessibles pour rapprocher le dispositif de collecte du citoyen

Des fréquences de collecte mieux adaptées pour rationaliser le service de collecte à l'habitant

Simplifier et harmoniser les dispositifs de collecte en France autour de 2 organisations cibles : multimatériaux (papiers, plastique, métal, cartons ensemble) et fibreux/non-fibreux (papiers et cartons d'un côté, plastique et métal de l'autre)

Progrès attendus grâce à la mise en œuvre de ces projets sur les territoires concernés :

≠ 21%  
de tonnes recyclées  
d'emballages (hors verre)  
et de papiers

≠ 9%  
de tonnes recyclées  
de verre

## Des collectivités qui partent en extension des consignes de tri et optimisent leur collecte



**Paris**  
2,2 millions d'hab.  
Les 40 stations Trilib' déjà en place fonctionnent bien : 22 tonnes collectées par station, par an et un taux de refus de tri limité à 13% (contre 19% pour le bac jaune à Paris). En 2018, un plan anti-incivilités a été conduit, et à compter de 2019, Trilib' se généralise, avec l'installation sous 3 ans de 1000 nouvelles stations dans l'espace public parisien.



**Montbéliard**  
140 000 hab.

Le Pays de Montbéliard Agglomération se lance dans un programme très soutenu de densification des points de collecte de proximité : plus de 72 conteneurs enterrés et 120 conteneurs aériens géolocalisés vont être installés.

**Nice Métropole**  
538 500 hab.

À Nice, certains habitants ne disposent d'aucun équipement pour trier leurs emballages, les parties communes des immeubles étant souvent trop étroites ou difficiles d'accès. La Métropole va installer 70 nouveaux conteneurs pour les emballages dans l'espace public, et poursuivre la densification du réseau de conteneurs pour le verre et les papiers.



## L'innovation en première ligne dans les villes

Dans le cadre du Plan de performance, Citeo consacre des financements spécifiques pour développer une collecte innovante. Objectif : accompagner des projets capables d'augmenter les performances de collecte, en ville, là où elles doivent progresser. En 2018, 4 projets ont été engagés et se poursuivront sur 2019 à Paris avec le projet Trilib' (voir ci-dessus), Besançon (voir p. 50), Marseille (voir p. 50) et Grenoble (voir p. 52).

# Escales

Expérimenter

## À Marseille, une collecte des emballages automatisée et modernisée

Dans la cité phocéenne, le recyclage a progressé de 7% en 2 ans et les efforts ont été soutenus en 2018. Sur les plages urbaines, la suppression des corbeilles s'est accompagnée de l'installation de 12 points de tri et d'une sensibilisation du public. Résultat : 13 tonnes d'emballages ont été recyclées en trois mois ! Par ailleurs, la collecte latérale (une collecte robotisée avec des bacs de grande capacité) continue de s'installer dans la ville : 104 conteneurs équipés d'une nouvelle signalétique ont été implantés sur les grands axes de circulation du 3<sup>e</sup> arrondissement.



Un arrondissement qui a vu ses performances fortement progresser ces derniers mois : 42 % de tonnes d'emballages et de papiers collectées en plus et 25 % pour le verre. Par ailleurs, Citeo a lancé en novembre 2018 un appel d'offres pour tester des stations modulaires de tri et ainsi faciliter l'intégration du tri dans le cœur de la ville. À suivre en 2019.

Expérimenter

## Grand Besançon ou comment booster la collecte en ville ?

Pionnière dès 2012 avec la redevance incitative, l'agglomération du Grand Besançon a su optimiser ses fréquences de collecte sur son territoire, maîtriser ses coûts et augmenter ses performances : +11 % de collecte des emballages et des papiers et une baisse de 35 % des déchets ménagers depuis 2008. Par ailleurs, elle innove, modernise et densifie le dispositif de collecte en apport volontaire du centre-ville de Besançon pour les papiers et les emballages. Les futures 47



nouvelles stations de tri faciliteront le geste de tri des Bisontins par leur accessibilité et leur ergonomie. Ce projet d'intégration urbaine des conteneurs, qui s'inscrit dans « Cœur de ville » (le dispositif national de redynamisation des centres-villes) a été réalisé avec trois artistes locaux, en partenariat avec Citeo.

Découvrir

## Campeurs, tous trieurs



Six ans après une expérimentation dans les campings de l'île d'Oléron, 14 intercommunalités, agglomérations touristiques, parmi lesquelles la Communauté d'Agglomération Pays Basque, ont décidé de s'engager en 2018 dans un programme de sensibilisation au sein de leurs campings, en partenariat avec la Fédération Régionale d'Hôtellerie de Plein Air. Depuis près d'un an, Citeo accompagne ces collectivités dans la mise en œuvre du projet, à travers la signature d'une charte d'engagement avec les gérants des campings, l'état des lieux des dispositifs techniques sur le terrain et de sensibilisation, et la formation des équipes.

S'inspirer

## Une stratégie gagnante pour Mauges Communauté

La collectivité locale du Maine-et-Loire collectionne les succès. En 2017, les élus prennent une série de mesures pour augmenter leurs performances de tri tout en maîtrisant les coûts : maintien de la redevance incitative en place depuis 2011 et collecte robotisée (collecte latérale) sur l'ensemble du territoire avec fréquence réduite ; verre et papiers en apport volontaire ; service de collecte harmonisé sur tout le territoire et entrée en extension de consignes de tri. Résultats : des performances au-dessus des moyennes nationales : 22 kg



d'emballages, 26 kg de papiers et 45 kg de verre triés par an, par habitant et une collecte des emballages moins chère de presque 100€/tonne.

## Découvrir

RVM :  
le tri récompensé

Dans le cadre du programme « Vous triez, nous recyclons », Citeo et ses partenaires opérateurs testent l'efficacité des RVM, Reverse Vending Machines : des automates de collecte qui récompensent le geste de tri avec une rétribution d'un à deux centimes par bouteille en plastique déposée, à transformer en bon d'achat ou en don à une

association. Plus de 200 automates de collecte sont déjà installés dans les supermarchés et hypermarchés (magasins et parkings) et près de 3 600 tonnes ont été recyclées en 2018, soit 132 millions de bouteilles en plastique. Fort de ce succès, Citeo poursuit l'expérimentation en centre-ville : 37 petites machines sont déjà installées à Paris et à Marseille.

## Découvrir

À Grenoble :  
relever le défi de la  
qualité grâce à  
l'innovation

Grenoble Alpes Métropole s'est engagée dans un schéma directeur déchets 2020-2030 ambitieux, qui prévoit notamment le déploiement de la tarification incitative. Afin de préparer ce déploiement, il est nécessaire de diminuer d'abord les erreurs de tri des habitants : en effet, on en trouve environ 37% dans le bac de tri grenoblois... et 30% d'emballages recyclables dans les ordures ménagères, qui pourraient être recyclés. Un projet, mené en partenariat avec Citeo,

consiste donc à tester des solutions innovantes de mobilisation et d'incitation au tri des habitants et des relais, co-construites lors de deux séminaires avec les bailleurs. Après une phase préparatoire en 2018, un diagnostic qualité sur trois secteurs urbains et un défi innovation avec l'incubateur « Grenoble Civic Lab » sont menés en 2019.

## Expérimenter

Mieux collecter  
les emballages  
de la restauration rapide

Citeo accompagne les enseignes de la restauration rapide pour mettre en œuvre le tri des emballages dans les salles de leurs restaurants et les collecter. Dans cette optique, les enseignes clientes du grossiste Métro Cash&Carry ont testé un nouveau service dans 5 entrepôts pilotes en Île-de-France et en région Provence-Alpes-Côte d'Azur : lors de leur approvisionnement, elles peuvent déposer

les canettes et bouteilles en plastique triées par leurs clients en salle, dans des équipements tests. Ces emballages sont alors recyclés par les opérateurs partenaires du projet. Inscrit dans le programme « Vous triez, nous recyclons », ce test doit confirmer que le distributeur grossiste est un point de regroupement des emballages pertinent pour faire des économies d'échelle et favoriser la logistique de retour.

## Apprendre

Lancement d'un  
appel à manifestation  
d'intérêt (AMI) dédié  
à la collecte innovante

En collaboration avec le Ministère de la Transition écologique et solidaire et l'ADEME, Citeo a lancé un appel à manifestation d'intérêt (AMI) dédié à la « collecte innovante et solidaire ». L'objectif : soutenir des projets capables d'améliorer la mobilisation des citoyens pour collecter plus d'emballages et de papiers dans des territoires où

le public est peu mobilisé : solutions digitales, création de communautés de trieurs, communication à l'habitant, etc. Pour cette opération, le budget des actions de collecte innovante du Plan de performance de Citeo est porté à 6 millions d'euros. Les porteurs de projets candidatent selon trois phases : avril et août 2019 ; janvier 2020.



**Danielle Lionnet**  
**Vice-présidente de la CIVIS chargée de l'environnement**  
**et Vice-présidente du syndicat de traitement ILEVA**

Née à l'île Maurice, Danielle Lionnet hérite de la sensibilité environnementale de son père, directeur agricole dans l'industrie sucrière. En 45 ans de carrière dans le secteur médico-social, elle a appris à écouter les autres, « une qualité indispensable pour un élu local ». Danielle Lionnet, qui se souvient du temps où « il n'y avait pas de plastique sur l'île », est aujourd'hui engagée pour « préserver sa beauté » à travers son action au sein de la CIVIS, en charge de la collecte et du syndicat de traitement ILEVA.



### À lire

**La saga Louisiane de Maurice de Denuzière**

« D'une certaine façon, la description des paysages, des personnages me rappelle ce que je sais de l'île de La Réunion à la même époque. »



### À faire

**Rester en alerte sur l'état de la forêt amazonienne**

« La déforestation est pour moi une grande source d'inquiétude. L'impact sur le climat et la survie des espèces est énorme. »



### À découvrir

**« La diagonale des fous », de l'île de La Réunion**

« Cette course internationale accueille 8 000 participants chaque année. Nous leur faisons signer une charte d'engagements pour qu'ils trient et ne jettent surtout pas leurs déchets dans la nature. »

# L'élue circulaire

## Danielle Lionnet

Alors que les Outre-mer sont à un tournant majeur pour développer l'économie circulaire, Danielle Lionnet revient sur le déploiement de la collecte sélective à La Réunion et sur les projets pour plus de tri et de recyclage.

Saint-Pierre



La Réunion

### Comment la collecte sélective s'est-elle implantée sur votre territoire ?

Dès 1998, Eco-Emballages<sup>1</sup>, à l'époque, a proposé aux élus de la CIVIS<sup>2</sup> de construire un centre de tri et d'équiper les habitants pour qu'ils trient. En 10 ans, tout le territoire était desservi avec des bacs de tri jaunes en porte-à-porte et des conteneurs de collecte de proximité pour le verre. Récemment, nous avons densifié le parc de conteneurs de façon à avoir une bonne dotation d'une borne pour 400 habitants.

### Les citoyens ont-ils adopté le changement ?

Cela s'est fait progressivement avec une accélération entre 2010 et 2017 quand les performances de tri ont progressé de plus de 30% et les ordures ménagères baissé de 10%. C'est notamment grâce à notre équipe de médiateurs du tri qui mène des animations pédagogiques dans les écoles et sur les événements.

### Quels sont vos enjeux aujourd'hui ?

Développer l'économie circulaire. D'abord, nous faisons de plus en plus de prévention pour inciter les citoyens à adopter les bons gestes : acheter local, choisir des produits avec moins d'emballages et des emballages recyclables. Nous avons aussi un projet dit « multi-filières » pour augmenter le recyclage, la valorisation énergétique et réduire l'en-

fouissement. Il consiste à effectuer un tri sur les ordures ménagères pour récupérer tout ce qui peut être recyclé. Le reste est valorisé en CSR<sup>3</sup> pour créer de l'énergie et alimenter des chaudières.

### La majorité des emballages et papiers triée à La Réunion est recyclée en Afrique ou en Asie. Envisagez-vous de développer des filières locales ?

Oui, des entreprises sont intéressées pour créer des filières de recyclage pour les emballages en plastique notamment. Pour avoir des gisements suffisants, nous envisageons de rassembler les nôtres avec ceux de nos voisins, l'île Maurice et Mayotte. Nous pourrions développer l'emploi, réduire les coûts et les émissions de CO<sub>2</sub> et imaginer des débouchés locaux. Sur proposition de Citeo, nous avons réalisé un diagnostic pour mieux prendre en compte nos spécificités et nos besoins dans notre futur plan d'action. Partagées avec les pouvoirs publics, ses conclusions devraient définir les contours d'une nouvelle collaboration.

1. Devenue Citeo en 2017 après avoir fusionné avec Ecofolio.  
 2. 180 000 habitants. Plus grande commune : Saint-Pierre de La Réunion.  
 3. Combustible solide de récupération.



# Explorer le recyclage

Près de 4% de tonnes d'emballages supplémentaires ont été recyclées en 2018 et la progression touche aussi les papiers<sup>1</sup>. Toutes les actions d'amélioration menées par les acteurs de l'économie circulaire, de l'éco-conception aux débouchés du recyclage en passant par le geste de tri, portent leurs fruits. Pour recycler davantage, Citeo poursuit la modernisation et la rationalisation des centres de tri, finance le développement des filières de recyclage et se tourne vers de nouvelles technologies, voire de nouvelles solutions complémentaires au recyclage, pour réduire au maximum l'impact des emballages et des papiers sur l'environnement.

1. 132.000 tonnes de plus pour les emballages et 24.000 tonnes pour les papiers.

**70%**  
de taux de recyclage  
des emballages

**59%**  
de taux de recyclage  
des papiers

**42**  
centres de tri  
modernisés

**38**  
millions d'euros  
de financement Citeo

**2**  
créations  
de nouvelles filières  
de recyclage des plastiques

**12**  
projets de R&D  
recyclage et valorisation  
initiés



**Jean-Baptiste Dupuy**  
**Directeur adjoint de la plateforme**  
**de Carling TOTAL et Responsable du pôle polymères**

Avant cette première expérience professionnelle en France, Jean-Baptiste Dupuy est notamment passé par l'Arabie saoudite ou encore l'Angola, « le pays le plus marquant » où il a travaillé. Durant ces années sur les plateformes pétrolières, il a retrouvé ce qu'il appréciait déjà durant ses années lycée à l'internat, « la vie en collectivité et les liens créés avec des gens de tous horizons », avant de découvrir l'univers du recyclage.

À l'image du site de Carling, Jean-Baptiste Dupuy a choisi de se réinventer. Un changement de cap Total.

# Le recycleur recyclé

## Jean-Baptiste Dupuy

Saint-Avold



Moselle

C'est d'abord l'histoire d'un site aussi historique qu'il est impressionnant. Dans ses années fastes, Carling a pratiqué la production de coke domestique à partir de charbon, la carbochimie, et aujourd'hui la pétrochimie. Aujourd'hui, pas moins de 260000 tonnes de polystyrène vierge sortent chaque année de la plateforme mosellane, ce qui en fait la plus importante unité de production du genre en Europe. « Cela représente 20% de la fabrication de tout le continent », rappelle Jean-Baptiste Dupuy. Mais la pétrochimie européenne, comme les activités précédentes, vit une phase de déclin notamment due à la concurrence d'autres pays producteurs. Une des réponses de Total pour inverser les courbes et créer de nouveaux leviers de croissance? Un virage qui respire l'innovation, une des grandes forces de la supermajor. « Total a tou-

*jours eu cet esprit pionnier, cette capacité à être en mouvement pour se recréer et rester compétitif »,* affirme Jean-Baptiste Dupuy. À 37 ans, et après une bonne douzaine d'années sur des sites de production à terre ou en mer, ce natif de Marseille a posé ses bagages en Moselle pour le meilleur et pour le tri. Le tri, c'est justement ce grâce à quoi carbure la nouvelle installation de recyclage qu'il dirige. Car si, « en France, on n'a pas de pétrole, on a bel et bien des idées... et des pots de yaourt dans nos poubelles ». Ces emballages et autres barquettes alimentaires en polystyrène, Total les prépare, les dissout dans du styrène, les purifie, puis les mélange avec de la matière vierge pour produire du polystyrène qui contient 20% de recyclé. Cette boucle vertueuse, « c'est notamment



...

Citeo qui nous a convaincus qu'elle pouvait fonctionner ». Avec l'extension des consignes de tri sur tout le territoire d'ici 2022, le site de Carling pourra en effet bénéficier d'un flux de matière première grandissant, « LE sujet sur lequel nous comptons sur Citeo », précise Jean-Baptiste Dupuy.

**D'une « industrie à l'ancienne » au renouvelable**

Citeo pourrait contribuer à faire s'envoler la production de polystyrène recyclé made in Carling, qui est déjà passée de 60 à 110 tonnes entre 2017 et 2018. Total vend cette production à des industriels, qui en font principalement des produits

d'isolation... et pourquoi pas demain de nouveaux pots et barquettes. Des chiffres qui parlent aux équipes mobilisées autour d'un projet résolument tourné vers un avenir plus durable, et pour lequel « il est assez facile de rassembler. Certes, ce challenge demande beaucoup de travail et d'investissement de la part de toutes les équipes, mais avoir de nouveau la possibilité d'entrevoir des perspectives positives est forcément stimulant. Comme moi, ils sont aussi de plus en plus sensibles à la préservation de l'environnement », reconnaît Jean-Baptiste Dupuy. Comme quoi, l'innovation et le renouveau peuvent parfois se jouer à quelques pots de yaourt...



Granulés de polystyrène recyclé.

Équipement de recyclage du polystyrène : étape de filtration de la matière.



**À lire**

**Manifeste étudiant pour un réveil écologique**  
Lancé et signé par les étudiants de grandes écoles d'ingénieurs françaises, désireux de « prendre notre avenir en main en décidant collectivement d'anticiper et d'inclure dans notre quotidien et nos métiers une ambition sociale et environnementale ».



**À faire**

**Trier, trier, et encore trier**  
« J'ai vraiment pris la mesure de ce geste en arrivant à Carling », confie Jean-Baptiste Dupuy, pour qui la poubelle est désormais synonyme de ressources.



**À découvrir**

**L'usine Total de Carling**  
Un site aux dimensions impressionnantes qui tourne jour et nuit. Avec, bien sûr, une escale sur la très récente installation dédiée au recyclage du polystyrène.



# Le Grand Angle

## Des filières de recyclage pour tous les emballages en plastique !



Aujourd'hui, parmi les cinq résines qui composent 90 % des emballages en plastique mis sur le marché en France, seuls le PET et le PEHD des bouteilles et flacons sont entrés dans une véritable économie circulaire qui limite leur impact sur l'environnement. Pour développer le recyclage et les débouchés à haute valeur ajoutée des autres résines d'emballages en plastique, Citeo investit en Recherche et Développement et s'associe à des industriels majeurs.

### L'innovation au service du recyclage des emballages en plastique



#### Les emballages en PS

Créer une filière industrielle de recyclage du polystyrène (ou PS, la résine plastique des pots de yaourt entre autres) en France et valider en 18 mois sa faisabilité technique et économique : c'est tout l'enjeu du projet qui associe Total, Syndifrais, Saint-Gobain et Citeo. Dans ses usines de Carling (Moselle, 57) et de Feluy en Belgique, Total développe le recyclage par dissolution du PS. Cette matière recyclée est intégrée dans la production de polystyrène avec de la matière vierge. Objectif : 20 % de PS recyclé dans le produit fini (voir p. 58).



#### Les barquettes en PET

Spécialiste de l'étanchéité, de la végétalisation et de l'isolation, la société Soprema développe une solution industrielle pour recycler les barquettes en PET et les bouteilles en PET opaque qui peuvent difficilement intégrer les filières de recyclage des bouteilles sans dégrader la qualité de la matière recyclée. En associant un recyclage mécanique aux nouvelles technologies de recyclage, les déchets d'emballages sont transformés en polyols, des composés qui entreront dans la fabrication de mousse d'isolation pour le bâtiment.

#### 12 projets de R&D en recyclage et valorisation des plastiques lancés en 2018

Citeo investit plus de 5 millions d'euros pour trouver une solution de recyclage et de valorisation à la moitié des emballages en plastique qui ne se recyclent pas bien ou pas encore, et développer les filières naissantes : films multicouches, PET opaque et coloré, barquettes en PET, pots en polystyrène, retour à l'emballage de PP et de PE recyclé, technologie de la pyrolyse...

Ces projets font partie des 30 projets d'éco-conception, de recyclage, de valorisation et de réemploi lancés en 2018.

**En savoir + p. 18-19.**

#### Le recyclage des films en plastique ménagers progresse

Ils entourent les bouteilles d'eau, emballent les barres de céréales ou les chips : les films en plastique mis sur le marché français représentent chaque année 280 000 tonnes. Grâce à l'extension des consignes de tri à tous les emballages en plastique, plus de 10 % des films en PE mis sur le marché français sont recyclés en France et en Europe ; et ce n'est qu'un début.

Les films plus complexes font aujourd'hui l'objet de projets d'éco-conception pour passer en 100 % PE, et de développement des débouchés.

Ils sont soutenus par Citeo dans le cadre de ses investissements en R&D.

# Escales



## Expérimenter

### Cap sur les nouvelles technologies de recyclage des plastiques

En 25 ans, le recyclage dit mécanique a fait ses preuves, en permettant la création des filières PET et PEHD pour les bouteilles et flacons. Mais pour les emballages plus complexes, pots, barquettes ou films, il atteint ses limites. Pour les recycler, de nouvelles solutions émergent : la dépolymérisation qui consiste à casser les liaisons des polymères (grâce à l'utilisation d'alcool, comme le méthanol ou le glycol, voire d'enzymes) pour revenir à l'état de monomère ; la dissolution qui dissout une matière plastique dans un solvant spécifique puis filtre le mélange pour obtenir une matière purifiée ; les solutions thermiques comme la pyrolyse et la gazéification qui traitent les plastiques par la chaleur pour les transformer en composés chimiques utilisés dans la plasturgie, ou en liquides et gaz combustibles, utilisés comme carburants. Ces solutions ont été présentées, en février 2019, lors du Forum International *Solutions plastiques* organisé par Citeo et Éco Entreprises Québec. 300 participants ont pu échanger sur les perspectives qu'offrent ces nouvelles technologies et nouer des collaborations.

[citeo.com/prospective](http://citeo.com/prospective)

## Découvrir

### La modernisation des centres de tri : l'heure du bilan

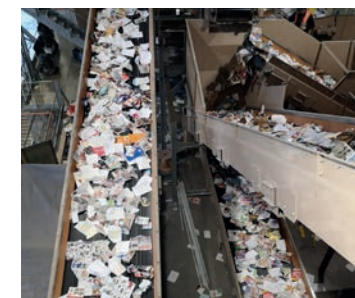


En 2015, Citeo et ses partenaires lançaient une nouvelle ambition pour le parc de centres de tri industriels des emballages et des papiers en France : doubler la capacité de traitement pour passer à 500 000 habitants couverts en moyenne par site d'ici 2022 ; des équipements plus modernes pour mieux capter et séparer les matériaux, et les préparer au recyclage, notamment les nouveaux plastiques de l'extension des consignes de tri ; une meilleure adaptabilité aux spécificités territoriales. Aujourd'hui, 42 centres de tri ont opéré le changement et Citeo, qui a déjà investi 38 millions d'euros pour soutenir cette transformation, va sélectionner environ

30 nouveaux projets, mi-2019. 7 centres de tri « pilotes » particulièrement suivis par les experts Citeo permettent de donner le cap de ces évolutions : 4 centres de proximité (15 000 tonnes/an), dont celui du Covaldem (Aude, 11) à Carcassonne inauguré en 2018 ; 1 centre de tri départemental en Vendée (85), spécialisé sur les emballages (30 000 tonnes/an) et 2 centres de tri de grande taille (60 000 tonnes/an) à Compiègne (Oise, 60) et à Rennes (Ille-et-Vilaine, 35). À terme, les centres de tri ainsi réorganisés ne seront plus que 120-130. Ils sont aujourd'hui au nombre de 178 en métropole et 8 dans les Outre-mer.

## Découvrir

### La nouvelle vie du centre de tri de Thaon-les-Vosges



Le centre de tri des fibreux (papiers et cartons) de Thaon-les-Vosges connaît un véritable renouveau. Transformée par Veolia avec l'accompagnement technique et financier de Citeo (400 000 euros), l'unité s'est dotée d'une capacité annuelle de 70 000 tonnes/an. À partir d'un flux de papiers et de cartons en mélange, elle trie principalement un flux de papiers graphiques

destinés au désencrage, et un flux de cartons. Le centre de tri pourra évoluer ultérieurement pour intégrer le surtri des papiers bureautiques. Les premiers tests montrent une bonne qualité de la matière en sortie de process. Si ces résultats se confirment, cette unité sera un bon outil de tri des papiers et cartons issus de la collecte séparée des fibreux et des autres emballages.

Découvrir

### Les entreprises et fédérations s'engagent pour plus de recyclé



Favoriser une plus grande incorporation du plastique recyclé dans les nouveaux produits afin de développer les débouchés du recyclage. Voici l'un des principaux enjeux de la Feuille de route de l'économie circulaire et de la stratégie de Citeo. Dès les premiers groupes de travail de la FREC fin 2017, plus de

55 entreprises et fédérations se sont engagées à intégrer dans leurs produits et emballages 275 000 tonnes de matières plastiques recyclées à horizon 2025<sup>1</sup>. Pour atteindre ces objectifs, Citeo et ses partenaires développent l'approvisionnement en matière recyclée à travers des projets de R&D (voir p. 63).

1. Source : Ministère de la Transition écologique et solidaire

Apprendre

### Projet Métal : les « petits alus » de plus en plus recyclés



À cause de leur taille, les petits emballages en aluminium (capsules de café, films, opercules...) sont difficilement captés en centre de tri et donc peu recyclés. Mais chaque année, avec la mobilisation du CELAA, de l'AMF, de Nespresso et de Citeo, leur recyclage progresse. 23 centres de tri sont aujourd'hui équipés de courants de Foucault (de gros aimants puissants) pour capter ces emballages. Et l'outil est efficace : on capte en

moyenne 50 % d'aluminium et 10 % d'acier supplémentaires. Grâce à lui, 14 millions d'habitants peuvent donc mettre ces « petits alus » dans le bac de tri. C'est 5 millions de plus en un an, dont récemment tous les Parisiens, et les habitants de Grenoble et La Rochelle. Après l'étape de tri, ces emballages, qui ne peuvent pas intégrer les filières de recyclage classiques, sont recyclés par pyrolyse en France et en Allemagne.

Découvrir

### De nouveaux standards de tri pour favoriser le développement des filières de recyclage

Du nouveau dans les centres de tri dès 2019 avec la création d'un nouveau flux dit « flux développement » ! Il regroupe les déchets d'emballages en plastique peu et mal recyclés jusqu'à présent : emballages en PS, PET opaque, barquettes PET, etc. Rassembler, massifier puis retrier et enfin recycler ces emballages par résine va favoriser le développement des filières en cours sur ces plastiques. Cela va aussi permettre de préserver les filières de recyclage existantes en évitant certaines associations qui perturbent la qualité de la matière recyclée (les barquettes en PET avec les bouteilles en PET par exemple). D'ici 2022, 120 000 tonnes devraient être concernées.



Apprendre

### Pas de tonne recyclée sans qualité



À la fin du process de tri industriel des emballages et des papiers, la qualité de la matière doit être au rendez-vous. Garantir une bonne qualité aux sociétés qui achètent cette matière pour qu'elle soit ensuite recyclée est une des missions de Citeo. En 2018, pour accompagner les collectivités locales et les opérateurs, les experts Citeo de cette étape qu'est la « reprise » des matériaux ont édité un guide de recommandations sur le tri des emballages métalliques en partenariat avec Arcelor et la participation de l'Ademe, de France Aluminium Recyclage et du CELAA. Un guide sur les emballages en papier-carton sera publié en 2019.



# L'enfant de la balle

Sylvia Blond

Fragnes-La Loyère  Saône-et-Loire

Actrice d'une industrie des plastiques en pleine effervescence, Sylvia Blond évoque ses projets de R&D et les évolutions des métiers du tri et du recyclage.

## Sylvia Blond

Directrice de 3 usines du groupe Paprec :

**Paprec Plastiques (Saône-et-Loire, 71), Verdun (Meuse, 55) et Colombe (Isère, 38)**

Il y a 20 ans, Sylvia Blond faisait ses premiers pas dans le monde du recyclage, dans l'une des usines qu'elle dirige aujourd'hui près de Chalon-sur-Saône. L'usine est alors gérée par une petite entreprise, ce qui lui permet de « toucher à tout » et de grandir en même temps que l'activité du site. Prise de passion pour un métier « qui a du sens et où l'on ne s'ennuie jamais », elle passe de l'assistantat à la gestion des ventes et prend les rênes de l'usine en 2011, juste avant son rachat par le groupe Paprec.



### À lire

**Les Enténébrés de Sarah Chiche**

« Un magnifique roman de psychogénéalogie, poétique et remuant avec en toile de fond la préoccupation du dérèglement climatique. »



### À faire

**Informers les citoyens, jeunes et moins jeunes, sur le tri et les gestes éco-responsables**

« Je n'ai jamais vu un plastique aller tout seul sur ses petites jambes prendre un bain de mer ! Les gens devraient systématiquement adopter les bons comportements. »



### À découvrir

**L'Inde**

« Un voyage qui m'a marqué. La situation qu'on y découvre vous met face à vos responsabilités de citoyen sur cette planète et vous amène à beaucoup d'humilité. »

**L'usine Paprec Plastiques tourne 7j/7 et 24h/24 pour transformer 30000 tonnes de plastiques PEHD et PP en granulés de matière recyclée, chaque année. Comment le site a-t-il évolué ?**

L'essor de la collecte sélective en France et les demandes croissantes en matière recyclée de nos clients transformateurs impactent notre activité : il y a 20 ans, ils n'utilisaient que 20 ou 30% de PEHD recyclé dans leurs produits finis. Aujourd'hui, dans certains marchés comme le BTP, on atteint 75%, voire 100%. Sur la résine PP issue de l'emballage, c'est assez nouveau. Et avec l'extension des consignes de tri, nous allons recevoir beaucoup plus de matière : des barquettes, des pots arrivent dans nos usines.

**Comment vous préparez-vous à accueillir ces nouveaux emballages en plastique ?**

Nous allons investir dans des lignes dédiées qui vont permettre une meilleure séparation des PE et des PP et dans des lignes de régénération pour assurer la transformation en granulés. Nous avons déjà des lignes pilotes. En matière de tri, on peut compter sur des techniques de détection innovantes. Et on s'attelle aussi à développer des filières de recyclage.

**Quelle est la meilleure stratégie pour développer des filières viables sur le plan économique comme environnemental ?**

Développer des boucles fermées de recyclage est la meilleure option : je refais une bouteille avec une bouteille. À mon sens, c'est le meilleur moyen d'avoir un bon équilibre entre l'offre en matière recyclée et la demande. C'est le cas aujourd'hui pour le PET clair. Quand on regarde ce qui se passe sur le PEHD, c'est très différent. Le gisement de déchets d'emballages, multicolore, est transformé puis utilisé dans le secteur du BTP. Quand ce marché n'est pas en forme mais que celui de l'emballage continue sa croissance, on a des déchets qui arrivent dans les centres de tri et une demande chez les recycleurs qui n'est pas en phase. Et on perd en efficacité économique.

**Quels sont vos principaux projets ?**

Nous travaillons à la création d'une filière en boucle fermée pour les bouteilles de lait en PET opaque. Nous participons à ce projet au sein d'un consortium avec des distributeurs, des fabricants de préformes, l'industrie du lait, des régénérateurs et Citeo, qui fédère tous les acteurs. Et nous venons d'être sélectionnés par Citeo pour développer les débouchés du PP et des barquettes en PET. La R&D est devenue un pilier de notre stratégie.

# Notre mission, nos objectifs

## Préserver la planète et ses ressources

Citeo est au service des entreprises pour réduire l'impact environnemental de leurs emballages et papiers, en les transformant en nouvelles ressources.

Depuis 25 ans, les entreprises ont investi 10 milliards d'euros pour collecter, trier, recycler les emballages et les papiers. Cet engagement a permis de déployer la collecte sélective partout en France, de faire du tri le 1<sup>er</sup> geste citoyen des Fran-

çais<sup>1</sup> et de créer des filières de recyclage, en partenariat avec les collectivités locales, les filières matériaux et les opérateurs.

Le résultat est là : en France, 70% des emballages et 59% des papiers sont recyclés. Et nous devons aller plus loin ! Mieux réduire, éco-concevoir, trier, innover pour la collecte, moderniser nos centres de tri, trouver des débouchés pour la matière recyclée : voici les priorités de notre action pour atteindre des objectifs précis.

1. Enquête Harris Interactive pour « la France s'engage » – 2016



### Faire

des Français des champions du tri



### Développer

des boucles matières performantes et pérennes de recyclage



### Maîtriser

les coûts de la collecte et du tri pour gagner en compétitivité



### Obtenir

la satisfaction de nos clients en leur apportant un accompagnement adapté

#### Pour atteindre

75%

de recyclage des emballages

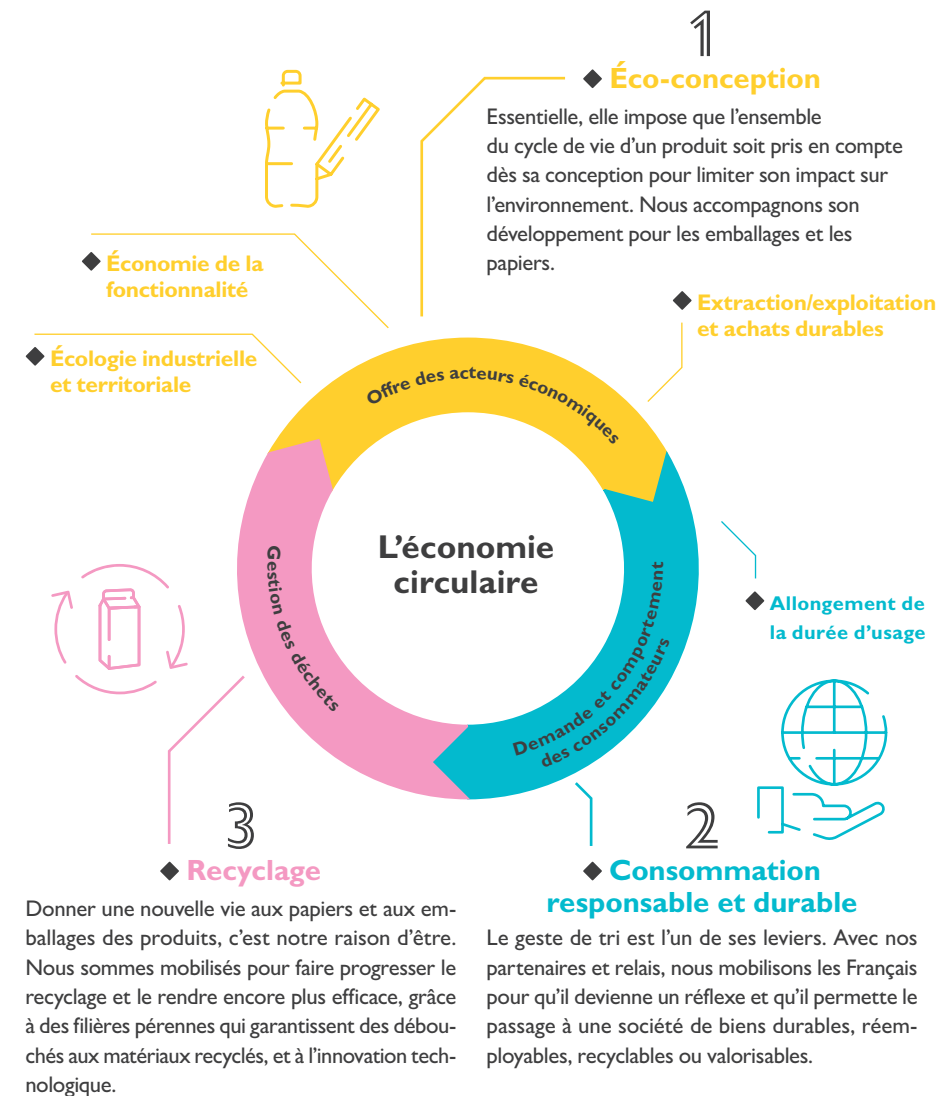
65%

de recyclage des papiers

2 Français sur 3

qui trient tous les jours

# Citeo agit sur 3 des 7 piliers de l'économie circulaire...



# ... avec tous les acteurs engagés

## Avec les consommateurs-citoyens

Faire du geste de tri un réflexe au quotidien. Nous leur donnons l'envie et les moyens de trier mieux et plus, en simplifiant le geste de tri et en accordant de la valeur à leur geste au quotidien.

## Avec les collectivités locales

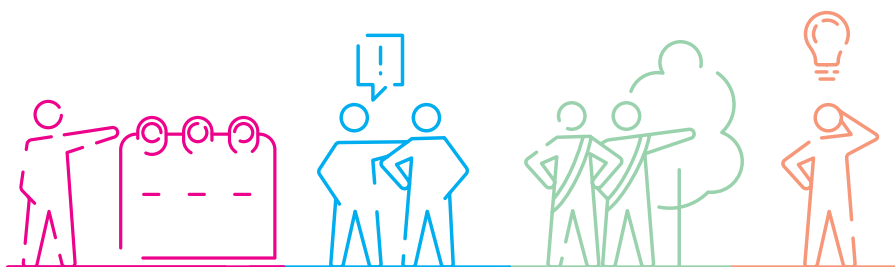
Créer des dynamiques d'économie circulaire dans les territoires. Nous accompagnons techniquement et financièrement les projets et les dispositifs adaptés au terrain pour collecter, trier et recycler toujours plus, au meilleur coût.

## Avec les pouvoirs publics

Piloter le dispositif dans un souci d'équité et de rigueur pour contribuer aux objectifs français et européens en matière de transition écologique.

## Avec les entreprises

Trouver ensemble comment atteindre les meilleures performances économiques et environnementales. Nous apportons des solutions innovantes pour répondre à leurs enjeux réglementaires, de coûts et de réputation, tout au long du cycle de vie de leurs emballages et papiers.



## Avec les associations

Sensibiliser les citoyens à la valeur du geste de tri et répondre au mieux aux préoccupations des consommateurs.

## Avec les start-up

Développer les innovations qui font progresser l'économie circulaire et créer de nouvelles opportunités économiques.

## Avec les filières matériaux et les opérateurs industriels du recyclage

Agir pour dynamiser le marché de la reprise et des matières premières secondaires.

# Notre feuille de route 2022 : 100 % solutions

Pour accélérer l'économie circulaire  
des emballages et des papiers,  
Citeo s'est fixé quatre grandes lignes d'action d'ici 2022.



## 1

### Apporter des solutions de réemploi, recyclage ou valorisation pour tous les emballages et papiers

Proposer à tous nos clients des outils et un accompagnement (générique ou sur-mesure) pour éco-concevoir leurs emballages et papiers, et ainsi limiter leur impact environnemental.

Anticiper et innover pour inventer les nouveaux matériaux, les nouvelles filières et technologies de recyclage et les systèmes de réemploi de demain.

## 59

millions d'euros seront investis en R&D d'ici 2022.



## 2

### Rendre plus compétitive et adaptable la filière de collecte sélective en France

Optimiser et harmoniser l'organisation de la collecte en France et développer des dispositifs innovants, notamment en ville.

Moderniser et rationaliser les centres de tri en France.

Développer des boucles matières performantes et pérennes de recyclage, notamment via la création de nouvelles filières et la recherche de débouchés à forte valeur ajoutée.

## 190

millions d'euros d'investissement vont permettre d'accélérer la simplification du tri et la collecte d'ici 2022.



En 25 ans, la France a mis en place un système de collecte et de tri qui couvrira 100 % des tonnages d'emballages et de papiers avec l'extension des consignes de tri. Près de 95 % des emballages et 100 % des papiers disposeront d'une solution de recyclage. **Faire trier les Français systématiquement et permettre à 100 % des emballages d'avoir une solution sont les deux défis majeurs qu'il nous faut maintenant relever. Et ça, de manière compétitive, car l'économie qu'on rend circulaire doit être aussi efficace**, pour nos clients, entreprises, comme pour tous les Français. Cela passe par une modernisation du schéma industriel du tri et du recyclage qui implique tous les acteurs : 190 millions d'euros sont investis pour permettre l'extension des consignes de tri, mieux trier les plastiques et les petits métaux, et développer la collecte, du domicile jusqu'aux espaces publics. En 2019, des systèmes de collecte innovants vont voir le jour. Deux groupes de travail avec nos clients sont en cours : l'un sur la bouteille en plastique et l'autre sur les autres emballages et les papiers. Des appels à projets ouverts à toutes les initiatives de collecte et au réemploi ont également été lancés. Toutes les solutions sont étudiées en prenant en compte leur efficacité économique, environnementale et sociale. Côté éco-conception, nous renforçons aussi notre accompagnement des entreprises, notamment des PME, avec des outils et services dédiés pour qu'elles puissent alléger leurs emballages et les rendre plus facilement recyclables. »



**Antoine Robichon**  
Directeur stratégie,  
innovation, clients  
et opérations, Citeo



## 3

### Mobiliser tous les Français autour du geste de tri

Simplifier le geste de tri pour permettre à tous les Français de trier tous leurs emballages et papiers d'ici 2022.

◆ Agir avec les entreprises et les accompagner dans l'information et la mobilisation des consommateurs.

◆ Sensibiliser les jeunes dès l'école primaire à travers le programme Club Citeo et des partenariats.

◆ Agir avec les collectivités et les associations pour mobiliser au plus près du terrain.

# 100%

des Français pourront trier tous leurs emballages et papiers d'ici 2022.



Une grande partie des Français se demandent ce qu'ils peuvent faire concrètement pour la planète. L'une des réponses, c'est **le geste de tri qui permet de préserver nos ressources naturelles et de lutter contre le réchauffement climatique en limitant les émissions de CO<sub>2</sub>. Rendre le geste de tri systématique est notre premier objectif.** En 2018, nos campagnes ont témoigné de la forte adhésion des Français au tri : 81% disent vouloir faire plus d'efforts pour le tri de leurs bouteilles en plastique suite à la campagne construite avec les marques de boissons. En 2019, nous lançons le mouvement « Trier, c'est donner ». Trier est un véritable acte d'engagement et de générosité, qui donne non seulement une nouvelle vie à nos produits du quotidien, mais aussi de nouvelles ressources et un peu de répit à notre planète. « Trier, c'est donner » est un dispositif numérique, publicitaire et de terrain qui incitera les consommateurs à révéler plus fortement leur engagement en faveur du tri. La plateforme [triercestdonner.fr](http://triercestdonner.fr) permettra de s'informer et se former au geste de tri en s'amusant et en se challengeant avec ses pairs. »



**Séverine Lèbre-Badré**  
Directrice communication et mobilisation, Citeo



## 4

### Agir pour accélérer la transition écologique aux côtés des acteurs institutionnels français et européens

◆ Participer aux débats publics pour promouvoir nos solutions et anticiper les évolutions réglementaires.

◆ Échanger et partager notre expertise avec les acteurs européens au sein de groupes de travail et de commissions techniques (Petcore, Circular Plastic Alliance, ACR+, Europen, Eurocommerce...).

◆ Embarquer tous les acteurs des territoires pour trouver des synergies et développer des solutions au service de l'économie circulaire grâce aux Ateliers économie circulaire organisés avec les régions (voir p. 4).

◆ Renforcer la concertation avec nos parties prenantes pour trouver les meilleures réponses à nos enjeux communs (création de 3 nouveaux comités techniques en 2018 : reprise et recyclage ; extension des consignes de tri et autres mesures d'accompagnement ; éco-conception et éco-modulations).



2018 a été une année riche en débats pour accélérer l'économie circulaire en France et en Europe. Citeo a été active dans les débats du rapport sur l'avenir des filières REP et de la Feuille de route économie circulaire du Ministère (FREC). Ce plan d'action est en phase avec deux textes européens majeurs : la Directive sur les plastiques à usage unique et l'adoption du Paquet économie circulaire. Là aussi, Citeo a partagé son expérience avec les décideurs européens, par exemple sur l'harmonisation des méthodologies de calcul des taux de recyclage. **Nous avons aussi contribué à l'émergence d'engagements volontaires pour l'intégration de plastique recyclé dans les produits et emballages, et la création de nouvelles filières de recyclage pour les emballages en plastique.** Enfin, à travers les Ateliers économie circulaire, Citeo fait émerger les échanges et les bonnes pratiques au niveau régional. »



**Nicolas Furet**  
Directeur des affaires publiques et des systèmes d'information, Citeo



# Des équipes expertes et mobilisées au service de la performance

254 collaborateurs travaillent au sein de Citeo et Adelphe. L'entreprise est organisée autour de 6 grandes directions pour répondre à ses enjeux stratégiques autour de responsabilités et de périmètres clairs, renforcer sa capacité collaborative et transversale et mobiliser les compétences et les talents.

## Stratégie, innovation, clients et opérations

dirigée par Antoine Robichon

4 équipes chacune en charge de l'un des 4 points clés de la chaîne de valeur du tri et du recyclage :

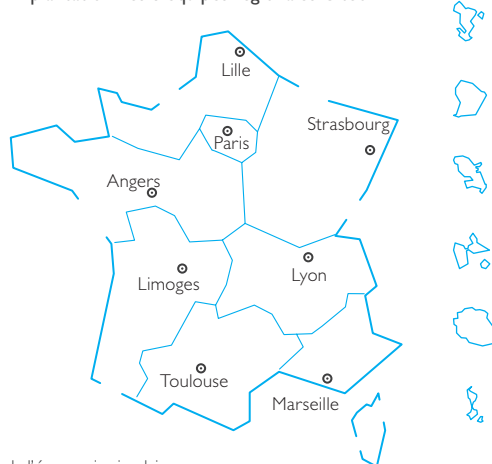
**Eco-conception** : développe des outils, diffuse nos offres et services auprès de nos clients, et les accompagne pour des emballages mieux recyclables.

**Collecte sélective et territoires** : c'est le 1<sup>er</sup> service que nous apportons à nos clients et à tous les Français. Nos huit équipes régionales agissent au quotidien auprès des acteurs locaux.

**Réemploi et nouveaux services de collecte** (hors bac jaune)

**Recyclage** : développe les débouchés et aide nos clients à se fournir en matière secondaire recyclée, dans le respect des règles de concurrence.

Implantation des 8 équipes régionales Citeo



Ces équipes sont accompagnées par deux équipes transversales : **Relation clients et marketing** : assure la relation avec nos clients sur tous les aspects, markete les offres et assure le marketing relationnel.

**Innovation** : assure le sourcing de l'entreprise en idées nouvelles sur l'ensemble de la chaîne de valeur.



Sur le salon ALL4PACK 2018, nos experts conseillent les clients Citeo en matière d'éco-conception et de communication responsable.

## Communication et mobilisation

dirigée par  
Séverine Lèbre-Badré

Agit pour faire progresser l'engagement citoyen en faveur du geste de tri. Conduit les actions de mobilisation et d'information de tous les acteurs du tri et du recyclage, dont le grand public, en développant le geste de tri. Veille à la réputation et à l'image de Citeo auprès de ses parties prenantes.

## Finance et gestion

dirigée par  
Thibault de Menibus

Construit la trajectoire économique de Citeo et d'Adelphe et sécurise les risques ; garantit la gestion. Pilote la performance.

## Affaires publiques et systèmes d'information

dirigée par  
Nicolas Furet

Favorise la mise en place d'un cadre réglementaire et législatif cohérent avec notre stratégie d'entreprise. La Direction des Systèmes d'Information, rattachée à cette entité, développe les services et outils numériques pour assurer la relation de Citeo avec ses clients, les trieurs et les collectivités.

## Scientifique

dirigée par  
Carlos de Los Llanos

Coordonne la R&D du Groupe et le programme Citeo Prospective, explore les technologies d'aujourd'hui et de demain, en France et à l'international, pour faire progresser le recyclage.

## Ressources humaines

dirigée par  
Coline Lafon

Contribue à l'efficacité de l'organisation face aux enjeux de l'entreprise ; développe les talents et assure la gestion au quotidien de la vie des collaborateurs.

## Adelphe

filiale de Citeo

Jean Hornain,  
Directeur général  
Sophie Wolff,  
Directrice déléguée

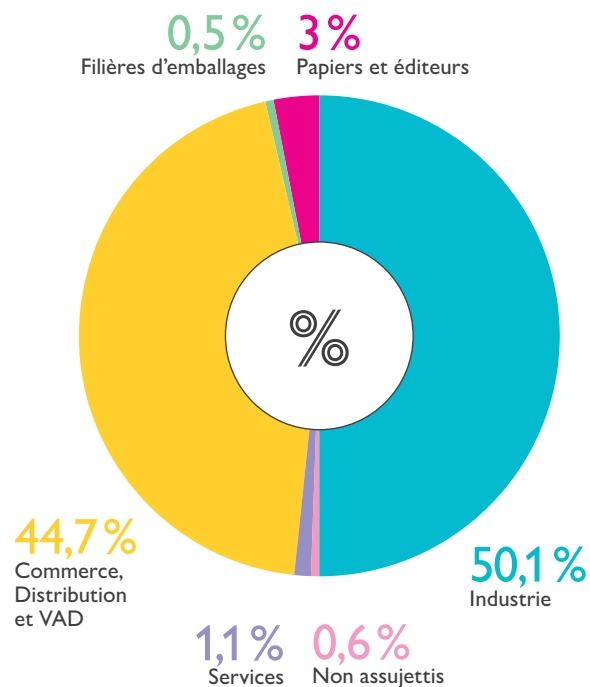
Gère le recyclage des emballages pour le compte des entreprises des vins & spiritueux et des médicaments, et les accompagne dans leurs démarches RSE.

# La Gouvernance de Citeo

La gouvernance de Citeo rassemble autour des mêmes enjeux et des mêmes objectifs les entreprises engagées dans l'économie circulaire.

## L'actionnariat de Citeo est réparti en 6 collèges

Répartition du capital social de Citeo  
au 18 avril 2019



4 collèges réunissent des représentants de l'ensemble des metteurs en marché concernés par la REP papiers et la REP<sup>1</sup> emballages :

- Industrie,
- Commerce, distribution et vente à distance,
- Papetiers et éditeurs,
- Services.

2 autres collèges sont composés, d'une part, des filières d'emballages et d'autre part, de représentants d'autres parties prenantes.

1. Responsabilité Élargie des Producteurs (REP).

## La composition du Conseil d'administration

au 18 avril 2019

### Collège Industrie

- Catherine Petitjean
- Brasserie Kronenbourg, représentée par João Abecasis
- Coca-Cola European Partners France, représentée par Benoist Berton
- Compagnie Générale de Conserve (d'Aucy), représentée par Pierre Sifflet
- Groupe Lactalis, représenté par Michel Nalet
- L'Oréal, représentée par Bertrand de Senneville
- Nestlé Waters France, représentée par Denis Cans
- Société Anonyme des Eaux Minérales d'Évian, représentée par Bruno de Fougeroux
- Philippe-Loïc Jacob

### Collège Commerce, Distribution et VAD

- Auchan France, représentée par Antoine Pernod
- Carrefour France, représentée par Laurent Francony
- Coopérative U enseigne
- Fédération du Commerce et de la Distribution (F.C.D.), représentée par Jacques Creyssel
- La Redoute, représentée par Grégory Bouquet
- Silve, représentée par Jean-Marc L'Huillier

### Collège Papiers et éditeurs

- Antalis France, représentée par Stéphane Courtot

### Collège Services

- Société Générale, représentée par Emmanuel Martinez

### Collège Filières d'emballages

- Interemballage SA, représentée par Mostafa Aboulfaraj

### Censeur d'État

- Caroline Montalcino, Chef de mission du Contrôle Général économique et financier de la mission Écologie et Développement Durable, nommée Censeur d'État le 27 avril 2016.

Le Conseil d'administration de Citeo est présidé par Philippe-Loïc Jacob. Il compte 18 administrateurs et un censeur d'État. En 2018, le Conseil d'administration s'est réuni 7 fois avec un taux de participation de 86 %.

# Les travaux du Conseil d'administration en 2018 et les comités spécialisés

En 2018, le Conseil d'administration a examiné et débattu des sujets relevant de sa compétence, à savoir notamment la stratégie de la société avec une attention particulière portée sur la mise en œuvre de la Feuille de route économie circulaire au sein des filières emballages ménagers et papiers graphiques, l'optimisation du dispositif de collecte et de tri avec, plus particulièrement, l'extension des consignes de tri. Le Conseil d'administration a également mené des réflexions liées à l'évolution des performances du dispositif de collecte et de tri du recyclage des emballages et plus particulièrement des emballages plastiques.

Ses travaux ont également porté sur la création d'un nouveau flux pour les emballages plastiques (« flux développement ») permettant de préserver les filières historiques viables économiquement, d'optimiser le recyclage et de créer des débouchés pérennes.

Enfin, de manière plus classique, le Conseil d'administration s'est positionné sur l'activité de la société, l'approbation du budget et de ses révisions, l'examen régulier de la situation de trésorerie, l'arrêté des comptes annuels et consolidés, etc.

## LES COMITÉS SPÉCIALISÉS

au 18 avril 2019



### Comité stratégique et du barème

Les travaux du comité ont porté sur les orientations stratégiques de la Société au regard des priorités et des enjeux qu'elle s'est fixés et a notamment suivi assidûment l'évolution du cadre législatif et réglementaire français et européen. Il a mené des réflexions sur l'évolution des performances du dispositif de collecte et de tri du recyclage des emballages et plus particulièrement des emballages plastiques. Le comité a également travaillé sur la poursuite et l'accélération du programme d'extension des consignes de tri et la création du « flux développement ». Enfin, il a supervisé les travaux menés par les deux comités barèmes emballages ménagers et papiers.

#### Membres :

Philippe-Loïc Jacob, Président du comité ;  
Denis Cans ; Bruno de Fougereux ;  
Laurent Francony ; Jean-Marc L'Huilier ;  
Emmanuel Martinez.

#### Invités permanents :

Caroline Montalcino, Censeur d'État ;  
Georges Ortola, Président du Conseil  
d'administration d'Adelpho.

4 réunions en 2018.

71 % de taux de participation.



### Comité barème amont emballages ménagers

Le comité a proposé une évolution de la structure tarifaire et des éco-modulations en particulier pour les plastiques visant à promouvoir l'usage d'emballages recyclables et l'intégration de matière recyclée.

#### Membres :

Benoist Berton, Président du comité ;  
Stéphane Courtot ; Emmanuel Martinez ;  
Pierre Sifflet.

7 réunions en 2018.

83 % de taux de participation.



### Comité barème amont papiers graphiques

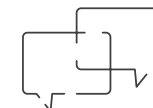
Le comité a travaillé sur la construction du tarif papiers graphiques et plus particulièrement sur le principe du taux d'acquiescement pour lequel les pouvoirs publics ont été saisis pour envisager son ajustement. Le comité a proposé des solutions permettant une acceptabilité économique pour la filière papiers dont le modèle économique n'est pas viable au-delà de l'agrément 2018-2022.

#### Membres :

Stéphane Courtot, Président du comité ;  
Benoist Berton ; Grégory Bouquet ;  
Emmanuel Martinez.

6 réunions en 2018.

90 % de taux de participation.



### Comité d'audit et de gestion des risques

Les travaux et recommandations du comité ont principalement porté sur les comptes annuels et les comptes consolidés 2017, le suivi et l'analyse du budget 2019, les projections financières 2018-2022 et le suivi de la gestion de trésorerie pour le Conseil d'administration de Citeo et celui de sa filiale Adelpho.

#### Membres :

Stéphane Courtot, Président du comité ;  
Jacques Creysse ; Grégory Bouquet ;  
Michel Nalet ; Bertrand de Senneville.

#### Invités permanents :

Manuela Baudoin-Revert, cabinet Mazars,  
commissaire aux comptes ;  
Jean-Benoît Monnais, société H3P, commissaire  
aux comptes ;  
Caroline Montalcino, Censeur d'État.

5 réunions en 2018.

96 % de taux de participation.



### Comité matériaux

Les travaux du comité matériaux ont essentiellement porté sur la fixation des éco-modulations des deux filières REP pour 2020, et plus particulièrement sur : la définition des emballages perturbateurs du recyclage, les enjeux de la présence d'huiles minérales dans les encres d'imprimerie, la prise en compte des matériaux innovants ou en développement et la mise en place d'un bonus pour l'intégration de matières recyclées.

#### Membres :

Laurent Francony, Président du comité<sup>1</sup> ;  
Mostafa Aboulfaraj ; Benoist Berton ;  
Antoine Pernod ; Pierre Sifflet.

3 réunions en 2018.

76 % de taux de participation.



### Comité des nominations et des rémunérations

Les recommandations et travaux du comité des nominations et des rémunérations ont essentiellement porté (outre les sujets récurrents) sur le suivi de la politique et de la gestion des ressources humaines suite à la fusion, l'examen de la composition de la gouvernance de la société Adelphe et l'étude de la parité femmes-hommes au sein des conseils d'administration de Citeo et d'Adelphe.

#### Membres :

Bertrand de Senneville, Président du comité ;  
Jacques Creyssel ; Philippe-Loïc Jacob ;  
Emmanuel Martinez ; Antoine Pernod.

4 réunions en 2018.

100 % de taux de participation.



### Comité recherche & développement

Le comité s'est penché sur les axes principaux de la feuille de route de Citeo et a proposé de structurer le programme R&D pour 2019. Par ailleurs, il a suivi certains projets tels que le PET Opaque, les appels à projets lancés par Citeo sur le recyclage et sur l'éco-conception. Il a également engagé des travaux sur la recyclabilité des bag-in-box et des stand-up pouch et mis en place une veille sur les sujets prospectifs et les innovations techniques comme le recyclage chimique.

#### Membres :

Benoist Berton, Président du comité ;  
Mostafa Aboulfaraj ; Philippe-Loïc Jacob ;  
Jean-Marc L'Huillier.

#### Invités permanents :

Michel Fontaine, Président du Conseil National de l'Emballage ;  
Jean-Michel Guillou, chargé de projets Environnement de U Enseigne ;  
Catherine Jung, Environment & Recycling Manager chez ArcelorMittal ;  
Catherine Klein, Directrice Générale de Valorplast ;  
Guénaëlle Lacroix, Responsable environnement d'Intermarché ;  
Jan Le Moux, Directeur Économie Circulaire et Politiques Produits de la Copacel ;  
Noël Mangin, Directeur Général de Revipac ;  
Patrice Zirotti, Responsable optimisation et éco-conception MDD d'Auchan.

3 réunions en 2018.

80 % de taux de participation.

1. Jusqu'au 10 mars 2019.

# La Gouvernance d'Adelphe

Au 19 avril 2019, le capital social d'Adelphe est de 40 000 euros, entièrement libéré et divisé en 400 actions, toutes de même catégorie, dont la valeur nominale est de 100 euros.

Le capital social est détenu par quatre actionnaires de la manière suivante :

- 85 % par Citeo ;
- 14,75 % par deux associations représentant le secteur des vins et spiritueux ;
- 0,25 % par un administrateur.

Le Conseil d'administration d'Adelphe est présidé par Georges Ortola. Il compte 9 administrateurs, 5 censeurs et un censeur d'État. Il s'est réuni 6 fois en 2018 avec un taux de participation de 74 %.

En 2018, outre les sujets récurrents, les travaux du Conseil d'administration d'Adelphe ont porté sur des sujets relevant de sa compétence notamment la stratégie de la société, avec une attention particulière portée sur l'optimisation du dispositif de collecte et de tri, le tarif amont et les éco-modulations, le recyclage des matériaux et plus particulièrement le *Bag-in-box* et le *Stand-up-pouch*, la mise en œuvre d'une économie circulaire au sein de la filière emballages, le suivi du plan d'actions pour la relance du recyclage, les orientations de la société et les règles de régulation de la filière emballages ménagers, et en particulier de l'équilibrage.

### Composition du conseil d'administration d'Adelphe au 19 avril 2019

#### Administrateurs

- Georges Ortola
- Bertrand de Senneville
- A.F.E.D., représentée par Michel-Laurent Pinat
- NET V&S France, représentée par Patrick Deschamps
- Le Leem, représenté par Flore de Lamaze
- La F.E.E.F., représentée par Christine Barthe
- Citeo, représentée par Philippe-Loïc Jacob
- Ecopar, représentée par Benoist Berton
- Patrice Robichon

#### Censeurs

- Association Nationale des Industries Alimentaires (ANIA)
- F.C.S.I.V, représentée par Jacques Bordat
- FEDEREC, représentée par Dominique Maguin
- F.F.V.A., représentée par Jean-Jacques Vereecken
- S.N.F.L, représenté par Camille Marchand

#### Censeur d'État

Caroline Montalcino, Chef de mission du Contrôle Général économique et financier de la mission Écologie et Développement Durable, nommée Censeur d'État au 27 avril 2016.

# Chiffres clés 2018

(consolidés Citeo et Adelphe)

## Emballages ménagers

### Performances de recyclage



70 %

de taux de recyclage

soit

3,5 M

de tonnes d'emballages ménagers recyclés

### Bénéfices environnementaux



1,6 M

de tonnes de CO<sub>2</sub> évitées grâce au recyclage des emballages

soit l'équivalent de

780 000

voitures en circulation pendant un an

### Geste de tri



50 kg

d'emballages triés par habitant et par an en moyenne dont :

18 kg

d'emballages en papier-carton, acier, aluminium et plastique

32 kg

d'emballages en verre

88 %

des Français trient<sup>1</sup>, 48 % systématiquement

24 M

de Français peuvent trier tous leurs emballages et papiers grâce à l'extension des consignes de tri (mi-2019)

Objectif à fin 2022 :

100 %

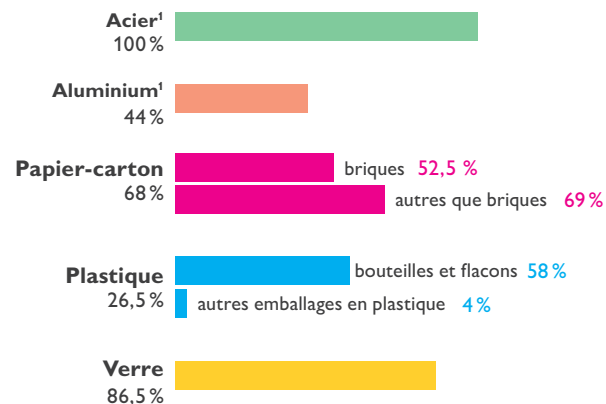
des Français pourront trier tous leurs emballages et papiers

M = million(s), MDS = milliards.

Chiffres arrondis. Chiffres détaillés dans le Rapport d'activité Citeo / Adelphe - 2018, disponible sur citeo.com.

1. Observatoire du geste de tri des emballages – 2018 – Ipsos.

### Taux de recyclage par matériau



1. Incluant les mâchefers issus de l'incinération.

### Entreprises



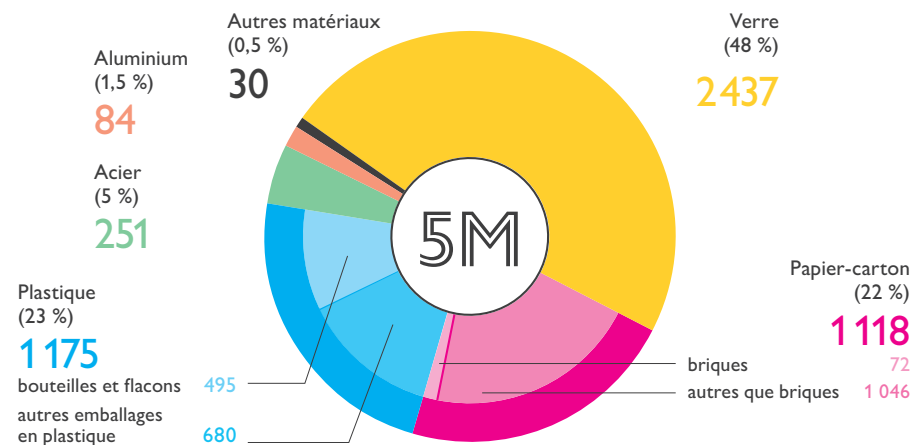
Plus de 20 500

contrats clients

710 M€

de contributions au titre de l'année 2018

### Répartition du gisement d'emballages qui contribue au financement de la filière (en milliers de tonnes – chiffres arrondis)



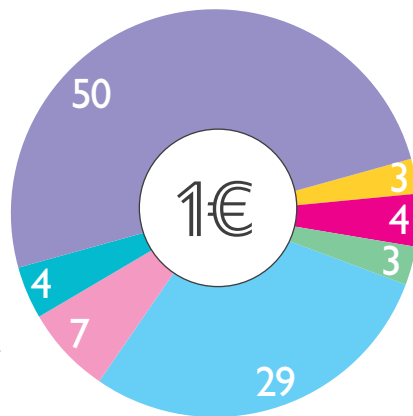
●●● Emballages ménagers (suite)

**Ce que les entreprises clientes de Citeo ont financé pour 1 euro de contribution au recyclage des emballages**  
(en centimes d'euro)

**Collecte**  
Financer la collecte des emballages.

**Accompagnement et fonctionnement**  
Accompagner les clients et les collectivités, et assurer le fonctionnement interne de Citeo.

**Mobilisation**  
Sensibiliser le grand public par des campagnes de communication nationales et locales pour ancrer le geste de tri au quotidien.



**Tri**  
Permettre le fonctionnement des centres de tri industriels en France, qui trient les matériaux collectés en vue de leur recyclage.

**Reprise de la matière et recyclage**

Assurer l'équité des conditions de reprise des tonnes recyclées en tout point du territoire.

**Valorisation énergétique**

Soutenir la valorisation énergétique des emballages non recyclés.

**Actions pour la filière**

Soutenir la R&D, l'éco-conception et des programmes pour développer le recyclage (Plan de performance, actions avec les Outre-mer...).

## Papiers ménagers et assimilés

**Performances de recyclage**



**59 %**

de taux de recyclage<sup>1</sup>

**1,3 M**

de tonnes de papiers recyclées

**Bénéfices environnementaux**



**25 MDS**

de litres d'eau économisés grâce au recyclage des papiers

**8 000**

piscines olympiques remplies d'eau

**Geste de tri**



**20,5 kg**

de papiers triés par habitant et par an en moyenne

**87 %**

des Français trient les papiers<sup>2</sup>, 41 % systématiquement

**Comment sont calculés les taux de recyclage ?**

En France, le taux de recyclage des emballages ménagers est calculé en divisant le poids des matériaux à l'entrée du processus de recyclage par la quantité mise sur le marché. Les tonnages de métaux issus des mâchefers (résidus solides provenant de l'incinération des ordures ménagères) sont également pris en compte puisque recyclés pour la création de sous-couches routières, par exemple. Le taux de recyclage des papiers se calcule en divisant le tonnage de papiers recyclés issus de la collecte sélective par le tonnage total de papiers graphiques pris en charge par le Service public de prévention et de gestion des déchets, SPPGD, dans les collectivités sous contrat. Ces règles de calcul ne sont pas les mêmes partout en Europe. La Commission européenne travaille actuellement à la définition de règles communes à tous les pays membres.

**Collectivités locales**



**706**

collectivités locales sous contrat

soit

**100 %**

des Français ayant accès à un dispositif de tri

Après une hausse de 2,5 points en 2017, **le taux de recyclage des papiers progresse encore en 2018 :**

1 point de recyclage de plus, soit près de 24 000 tonnes recyclées supplémentaires. La raison ? Un geste de tri qui se développe dans un contexte où le gisement des papiers est stable.

1. Calculé sur la base du gisement total des papiers mis en marché, collectés par le Service public de prévention et de gestion des déchets SPPGD (2,3 M de tonnes de papiers).

2. Observatoire du geste de tri des papiers – 2018 – Ipsos.

••• Papiers ménagers et assimilés (suite)

### Entreprises



Plus de  
**7 900**  
contrats clients

**21,7 M€**

de contributions en nature  
des éditeurs de presse  
au titre de l'année 2018<sup>1</sup>

Gisement des papiers  
qui contribue  
au financement de la filière

Plus de  
**93 M€**

de contributions au titre  
de l'année 2018

**1,5 M**

de tonnes de papiers

### Collectivités locales



**712**

collectivités locales  
sous contrat

soit

**99,3 %**

des Français ayant accès  
à un dispositif de tri

1. Équivalent en euros des espaces médias mis à la disposition de Citeo pour mobiliser les Français sur le tri et le recyclage des papiers (voir p. 35).

### Ce que les entreprises clientes de Citeo ont financé pour 1€ de contribution au recyclage des papiers

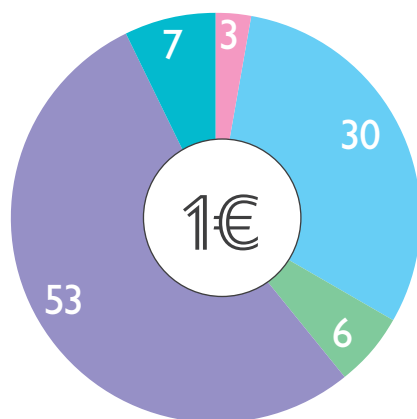
(en centimes d'euros)

#### Accompagnement et fonctionnement

Accompagner les clients et les collectivités, et assurer le fonctionnement interne de Citeo.

#### Collecte

Financer la collecte des papiers.



#### Mobilisation

Sensibiliser le grand public par des campagnes de communication nationales et locales pour ancrer le geste de tri au quotidien.

#### Tri

Permettre le fonctionnement des centres de tri industriels en France qui trient les papiers graphiques collectés en vue de leur recyclage.

#### Actions pour la filière

Soutenir la R&D, l'éco-conception et des programmes pour développer le recyclage (Plan de performance, actions avec les Outre-mer...).

# Comptes de résultats analytiques 2018

## Filière emballages ménagers

	Consolidé 2018	Consolidé 2017	Variation en %
<b>Chiffre d'Affaires</b>	<b>704,1</b>	<b>667,5</b>	<b>5 %</b>
Coût des contrats avec les collectivités locales	-613,7	-640,2	-4 %
Autres actions pour la filière	-51,9	-49,8	4 %
dont Mesures d'accompagnement	-2,6	-7,1	-64 %
dont les Soutiens à la reprise des matériaux	-23,3	-22,1	5 %
dont Recherche et Développement	-3,9	-5,6	-29 %
dont Actions de sensibilisation	-7,0	-5,5	27 %
autres actions	-15,1	-9,6	57 %
Accompagnement des clients et du dispositif de collecte et de tri	-8,3	-8,9	-8 %
Pilotage et Gestion	-20,6	-22,6	-9 %
Total charges d'exploitation	-694,5	-721,6	-4 %
<b>Résultat d'exploitation</b>	<b>9,6</b>	<b>-54,1</b>	<b>-118 %</b>
Résultat financier	2,0	0,2	880 %
Résultat exceptionnel, non récurrent, risque client	-2,2	-4,5	17 %
Impôt sur les bénéfices	0,6	0,1	414 %
Variation de la provision pour charges futures	-10,0	58,3	-117 %
<b>Résultat net</b>	<b>0,0</b>	<b>0,0</b>	<b>-</b>

**Le chiffre d'affaires 2018** s'élève à 704,1 M€, en hausse de 36,6 M€ soit +5 % par rapport à 2017. Il est constitué, d'une part, des contributions des clients au titre de l'exercice 2018 s'élevant à 709,5 M€ et, d'autre part, de régularisations sur les exercices antérieurs pour -5,5 M€. Cette hausse s'explique par l'évolution du tarif (+5 %).

**Le coût des contrats avec les collectivités territoriales** atteint 613,7 M€.

**Les soutiens à la reprise des matériaux** (notamment l'Aide aux Zones Éloignées) atteignent 23,3 M€, en progression de 5 % par rapport à 2017 lié à l'augmentation des tonnes recyclées (+132 kt).

**Le cycle des mesures d'accompagnement 2018-2022** a été lancé. Une montée en puissance des projets sera constatée sur les prochains exercices.

**Les actions de R&D**, pour 3,9 M€ ont principalement concerné les expérimentations sur l'apport volontaire notamment, et le déploiement des actions sur la collecte sélective hors domicile.

**Les actions de sensibilisation** représentent 7,0 M€ soit une augmentation par rapport à 2017 (+27 %).

**Les charges de gestion et de pilotage** sont stables, maintenues à environ 3 % des charges d'exploitation.

## Filière papiers graphiques

	Consolidé 2018	Consolidé 2017	Variation en %
<b>Chiffre d'Affaires</b>	<b>93,3</b>	<b>79,2</b>	<b>18%</b>
Coût des contrats avec les collectivités locales	-70,6	-54,9	29%
Autres actions pour la filière	-7,8	-10,6	-26%
dont Mesures d'accompagnement	-3,3	-5,6	-40%
dont les Soutiens à la reprise des matériaux	0,0	0,0	
dont Recherche et Développement	-0,2	-1,2	-86%
dont Actions de sensibilisation	-2,2	-1,9	15%
autres actions	-2,1	-1,9	13%
Accompagnement des clients et du dispositif de collecte et de tri	-3,1	-2,3	39%
Pilotage et Gestion	-3,1	-4,1	-24%
Total charges d'exploitation	-84,7	-71,9	18%
<b>Résultat d'exploitation</b>	<b>8,5</b>	<b>7,2</b>	<b>18%</b>
Résultat financier	0,3	0,9	-61%
Résultat exceptionnel, non récurrent, risque client	1,4	3,1	17%
Impôt sur les bénéfices	0,0	0,5	-102%
Variation de la provision pour charges futures	-10,3	-11,3	71%
<b>Résultat net</b>	<b>0,0</b>	<b>0,0</b>	

**Le chiffre d'affaires 2018** s'élève à 93,3 M€, en hausse de 14,1 M€ soit +18% par rapport à 2017. Il est constitué d'une part des contributions des clients au titre de l'exercice 2018 pour 91,1 M€, et d'autre part de régularisations sur les exercices antérieurs pour 2,2 M€. Cette hausse est expliquée par l'évolution du tarif (+11%) et l'élargissement du périmètre de la REP aux secteurs de la presse et des notices.

**Le coût des contrats avec les collectivités territoriales** atteint 70,6 M€, en hausse de 15,7 M€ soit +29% par rapport à 2017.

**Le cycle des mesures d'accompagnement 2018-2022** a été lancé. Une montée en puissance des projets sera constatée sur les prochains exercices.

**Les actions de R&D**, pour un montant de 0,2 M€ sont composées de 0,5 M€ de projets et d'une reprise de provision de -0,3 M€ concernant la création de capacité industrielle de tri dédiée aux flux fibreux.

**Les actions de sensibilisation** représentent 2,2 M€ et ont été menées au bénéfice du geste de tri au travers de programmes à destination de la jeunesse.

**Les charges de pilotage et gestion** s'établissent à 3,1 M€, tenant compte des moyens supplémentaires déployés à l'appui de la transformation de la filière.

### Citeo

50, boulevard Haussmann  
75009 Paris  
Tél. : 01.81.69.06.00  
www.citeo.com

### Pilotage

Direction  
communication et  
mobilisation de Citeo

### Conception, création et co-rédaction

bearideas

### Crédits photos

Mauges Communauté / Aurélien Mahot  
Magnum Photos / Patrick Zachmann  
Fabrice Gousset  
Mythologies / Geoffroy Petit  
Total – site de Carling – Saint-Avold / Olivier Pieton  
Getty Images  
Tendance Floue / Gilles Coulon  
Tendance Floue / Morgan Fache  
Imprimerie Maury  
Magnum Photos / Mark Power  
Magnum Photos / Jonas Bendiksen  
Maison Chancerelle  
CC BY-NC-SA 2.0 Scop La Péniche

Ce document est imprimé sur du papier recyclé par Baugé Imprimeur certifié Imprim'vert.

Couverture : Symbol freelifé, 300 g.

Intérieur : Life Fabriano, 115 g.



**L'économie circulaire  
se construit ensemble!**  
**Citeo est mobilisée aux côtés de  
ses clients entreprises et des citoyens,  
collectivités locales, acteurs publics  
et institutions, associations, industriels  
du recyclage, autres éco-organismes  
pour une société plus durable,  
respectueuse des ressources  
de la planète.**



**Imprimé sur papier recyclé.  
Tous les papiers se trient et se recyclent,  
ce document aussi!**

**CITEO**

Donnons ensemble une  
nouvelle vie à nos produits.

**[www.citeo.com](http://www.citeo.com)**